



My Book™ Duo

RAID-opslag voor desktopcomputers

Gebruikershandleiding



Toegang tot online ondersteuning

Bezoek onze website voor productondersteuning op support.wdc.com en maak een keuze uit deze onderwerpen:

- **Registratie:** registreer uw WD-product om de nieuwste updates en speciale aanbiedingen te ontvangen via register.wdc.com
- **Downloads:** download software en updates voor uw WD-product via support.wdc.com/downloads
- **Ondersteuning via e-mail:** ontvang technische of andere ondersteuning via e-mail op support.wdc.com/support
- **Garantie en RMA-diensten:** ontvang informatie over garantie, productvervanging (RMA), RMA-status en herstel van gegevens via support.wdc.com/warranty
- **Kennisbank:** zoek op trefwoord, zindsdeel of antwoord-id opia support.wdc.com/knowledgebase
- **WD Community:** maak contact met andere WD-gebruikers en deel uw ervaring via community.wdc.com
- **Telefonische ondersteuning:** ontvang telefoonnummers om per regio contact op te nemen met de ondersteuning via support.wdc.com

Inhoudsopgave

Toegang tot online ondersteuning.....	ii
---------------------------------------	----

1 Info over uw opslagapparaat van WD..... 1

Kenmerken.....	1
Inhoud van de verpakking.....	2
Compatibiliteit met besturingssystemen.....	2
Bestandssysteem.....	2
Beschrijving van het uiterlijk.....	3
LED aan voorzijde.....	3
Aan/uit-knop.....	4
USB [™] -aansluitingen.....	4
Kensington [®] -beveiligingsslot.....	4
Stroomaansluiting en voedingsadapter.....	4
Uw WD-product registreren.....	5
Vorzorgsmaatregelen.....	5

2 Aan de slag.....6

Het apparaat aansluiten.....	6
------------------------------	---

3 WD Discovery-software..... 7

WD Discovery-software installeren.....	7
WD Discovery-software – Toegang tot apps en apparaten.....	8
WD Discovery-software – Gegevens importeren vanuit een cloudservice.....	8
Naar software-updates zoeken.....	9
Firmware-update.....	10

4 WD Backup[™]-software.....11

De werking van de back-upfunctie.....	11
Een back-up maken naar een apparaat van WD.....	12
Een back-up maken naar een cloudservice.....	13
De werking van de terugzetfunctie.....	14
Bestanden terugzetten.....	14
Een back-upschema weergeven en bewerken.....	15

5	WD Security-software	16
	Het apparaat beveiligen met een wachtwoord.....	16
	Het apparaat ontgrendelen.....	17
	Met WD Security-software.....	17
	Uw wachtwoord wijzigen.....	17
	De functie voor het ontgrendelen van het apparaat uitschakelen.....	18
	Vijf ongeldige pogingen om het wachtwoord in te voeren.....	18
<hr/>		
6	WD Drive Utilities-software	20
	Diagnose – De status van de schijf controleren.....	20
	RAID-beheer.....	21
	RAID-status.....	21
	Schijfstatus.....	22
	RAID-configuratie.....	23
	Instellingen.....	24
	Sluimerfunctie.....	24
	LED-instellingen.....	24
	Schijf wissen.....	25
<hr/>		
7	Acronis® True Image™ WD Edition	26
	Downloaden en installeren.....	26
	Acronis True Image WD Edition installeren op een Windows-pc.....	26
	Een back-up uitvoeren.....	26
	Een back-up uitvoeren met Acronis True Image WD Edition-software.....	26
	Herstelbewerking uitvoeren.....	27
	Een back-up van een image terugzetten vanuit Acronis True Image WD Edition-software.....	27
<hr/>		
8	Problemen oplossen	28
	Een schijf vervangen.....	28
	Verwijderen.....	28
	Toevoegen.....	30
	SES-stuurprogramma - Wat is dat?.....	31
<hr/>		
9	Knowledge Base en FAQ	32
	Veelgestelde vragen.....	32
	De WD-software verwijderen – Windows.....	32
	De WD-software verwijderen – macOS.....	32
	Knowledge Base-artikelen van WD.....	32
	Online gebruikershandleiding voor WD Discovery-software.....	32
	Oplossingen en problemen oplossen in WD Discovery-software.....	32
	Een WD-schijf partitioneren en formatteren op Windows en macOS.....	33

Een externe schijf van WD fysiek aansluiten of loskoppelen.....	33
Problemen bij het opstarten van een pc terwijl een externe USB-schijf is aangesloten.....	33
Windows of macOS kan mijn schijf niet vinden.....	33
Uitleg van exFAT.....	33
Downloadlocatie voor software.....	33
Een RMA ontvangen ter vervanging van een defect product of een voeding of USB-kabel aanvragen voor een WD-product.....	33
Andere Knowledge Base-artikelen.....	34
Back-up via Apple® Time Machine®.....	34
Back-up in Microsoft® Windows®.....	34

10 Conformiteit en garantie-informatie..... 35

Wettelijke conformiteit.....	35
FCC Klasse B-informatie.....	35
Verklaring ICES-003/NMB-003.....	35
Veiligheidsnaleving.....	35
CE-conformiteit voor Europa.....	36
Conformiteit met milieuwetten (China).....	36
Garantie-informatie.....	36
Service verkrijgen.....	36
Beperkte garantie.....	37
Garantie-informatie (Australië/Nieuw-Zeeland).....	38
Service verkrijgen.....	38
Garantie.....	39
GNU General Public License ("GPL").....	40

1 Info over uw opslagapparaat van WD

De My Book™ Duo-schijf beschikt over een enorme opslagcapaciteit die ideaal is voor het opslaan van foto's, video's, documenten en muziek. Het apparaat is supersnel dankzij WD Red™-schijven binnenin en het gebruik van de USB Type-C™-poort. Die USB Type-C-poort met alle meegeleverde kabels maakt de schijf universeel compatibel (ondersteunt USB 3.1 Gen 1/3.0/2.0). Twee USB Type-A-hubpoorten bieden flexibiliteit voor extra accessoires.

- [Kenmerken](#)
- [Inhoud van de verpakking](#)
- [Compatibiliteit met besturingssystemen](#)
- [BestandssysteemInformatie](#)
- [Beschrijving van het uiterlijk](#)
- [Uw WD-product registreren](#)
- [Voorzorgsmaatregelen](#)

Kenmerken

Enorme capaciteit — Maak waardevolle ruimte vrij op al uw computers. Sla uw foto's, video's, muziekcollecties en belangrijke documenten allemaal op één betrouwbare plek op en maak back-ups.

Standaard, bij levering, voorbereid voor RAID-0 — Klaar om op maximale snelheid en capaciteit te werken in standaardmodus, RAID-0. Herconfigureer de schijf voor RAID-1 voor redundantie (spiegelen van gegevens) of gebruik het apparaat als twee onafhankelijke schijven (JBOD) met de meegeleverde WD Drive Utilities™-software.

Voor RAID geoptimaliseerde WD Red™-schijven — De My Book™ Duo-schijf wordt geleverd met voor RAID geoptimaliseerde WD Red™-schijven binnenin voor snelle, kwalitatief hoogwaardige en betrouwbare opslag. De voor RAID geoptimaliseerde firmware is perfect voor arraysystemen met twee schijven die zijn uitgerust met automatisch beheer van schijfactiviteiten om de gegevensintegriteit bij lezen/schrijven te helpen waarborgen.

Voorbereid voor USB 3.1 Gen 1, compatibel met USB 3.0 — De My Book™ Duo-schijf is compatibel met USB 3.1 Gen 1 en USB 3.0 en biedt zeer snelle connectiviteit ongeacht de interface. Bevat zowel USB Type-C™-naar-Type-C- als Type-C-naar-Type-A-kabel.

USB 3.0-hubpoorten — De My Book™ Duo-schijf kan quasi fungeren als dockingstation met 2x USB 3.0 Type-A-hubpoorten voor accessoires, met inbegrip van extra opslag, toetsenbord en muis, kaartlezers, USB's of synchronisatie en opladen van telefoons.

256-bits AES hardwarematige versleuteling en wachtwoordbeveiliging — De My Book™ Duo-schijf wordt geleverd met ingebouwde 256-bits AES hardwarematige versleuteling en WD Security™-software om u te helpen uw inhoud vertrouwelijk en veilig te houden. Stel een persoonlijke wachtwoord in om hardwareversleuteling en gegevensbescherming te activeren.

Inhoud van de verpakking

De doos met uw My Book Duo bevat de volgende items:

- My Book Duo-opslagapparaat met twee posities, inclusief installatiebestanden voor WD Discovery™, WD Backup™, WD Drive Utilities™ en WD Security™-software.
- USB™ 3.1 Gen-1 Type-C™ naar Type-C™-kabel
- USB™ 3.1 Gen-1 Type-C™ naar Type-A-kabel
- Gereedschap voor vervanging van schijven
- Voedingsadapter voor wisselstroom (AC) naar gelijkstroom (DC)
- Beknopte installatiegids
- Gids voor vervanging van schijven

Compatibiliteit met besturingssystemen

Het My Book Duo-apparaat, samen met de volgende software: WD Discovery, WD Backup¹, WD Security en WD Drive Utilities, zijn compatibel met deze besturingssystemen:

Tabel 1.1

Windows®	macOS™/OS X®
Windows 7	OS X Maverick – 10.9
Windows 8.x	OS X Yosemite – 10.10
Windows 10	OS X El Capitan – 10.11
	macOS Sierra – 10.12

Afhankelijk van uw hardwareconfiguratie en besturingssysteem kan de compatibiliteit afwijken. Installeer altijd de nieuwste software-update voor de hoogste prestaties en betrouwbaarheid.

Bestandssysteem

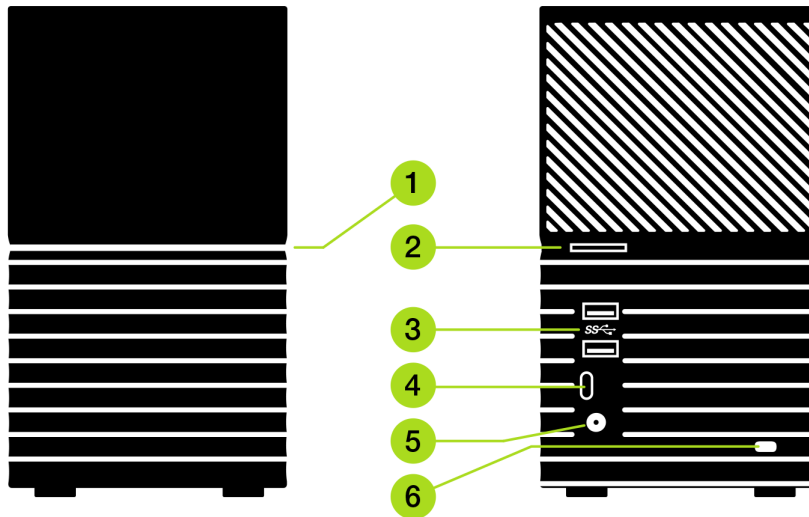
Het MyBook Duo-apparaat is vooraf geformatteerd als één NTFS-partitie voor compatibiliteit met alle ondersteunde Windows-besturingssystemen. Het bestandssysteem kan opnieuw worden geformatteerd voor compatibiliteit met andere besturingssystemen. Zie de volgende referenties voor wijziging van de partitie en het formatteringstype:

- [Schijf wissen en formatteren](#)
- [Antwoord-id 3865](#) | Een WD-schijf partitioneren en formatteren zonder de WD Drive Utilities-software

¹ WD Backup-software is niet compatibel met enige versie van macOS of OS X.

Beschrijving van het uiterlijk

Het My Book Duo-apparaat heeft een enkele LED aan de voorzijde die de verschillende toestanden voor apparaatvoeding en -activiteit aangeeft. Het apparaat bevat tevens een aan/uit-knop aan de achterkant en verschillende aansluitingen die worden weergegeven in afbeelding 1.1.



Afbeelding 1.1

1. **LED-lampje aan voorzijde** – geeft apparaatvoeding en -activiteit aan met een wit of geel lampje.
2. **Aan/uit-knop**
3. **Twee (2) USB Type-A-poorten** – hierbij wordt gebruikgemaakt van het USB 3.1 Gen-1-communicatieprotocol
4. **Eén (1) USB Type-C-poort** – hierbij wordt gebruikgemaakt van het USB 3.1 Gen-1-communicatieprotocol
5. **DC-voedingsingang** – 12 volt gelijkstroom
6. **Kensington®-beveiligingsslot** – anti-diefstalsysteem

LED aan voorzijde

1. LED aan voorzijde

Als de LED aan de voorzijde actief is op een My Book Duo-apparaat, brandt deze als wit of geel lampje. De LED brandt, is uit of knippert in een bepaald ritme om een specifieke "systeemtoestand" aan te geven. Hieronder in tabel 1.2 wordt een lijst met "systeemtoestanden" weergegeven.

Tabel 1.2

LED-gedrag	LED-kleur	Systeemtoestand
Er brandt geen LED-lampje	Uit	De stroom is uitgeschakeld of het apparaat is losgekoppeld

LED-gedrag	LED-kleur	Systeemtoestand
Lampje brandt en knippert niet	Wit	Apparaat is aan en gereed
"Normaal ademhalingsritme"	Wit	Er worden gegevens overgedragen
"Langzaam ademhalingsritme"	Wit	Apparaat wordt opgestart of is bezig met initialiseren
"Hartslagritme"	Wit	RAID wordt opnieuw opgebouwd
"Snel ademhalingsritme"	Geel	Attentie vereist! - Gebruik de WD Drive Utilities-software om de status van het apparaat te controleren.

Aan/uit-knop

Het My Book Duo-apparaat heeft een aan/uit-knop aan de achterzijde met de volgende voedingsgerelateerde functies:

Tabel 1.3

Functie aan/uit-knop	Apparaatbewerking
Eenmaal drukken	Systeem stopt met alle services, wist de cache en wordt gecontroleerd uitgeschakeld.
Indrukken en 4 seconden ingedrukt houden	Als op de aan/uit-knop wordt gedrukt en deze ten minste vier seconden ingedrukt wordt gehouden, wordt het systeem geforceerd afgesloten zonder gecontroleerde uitschakeling van services of wissen van de cache.

USB™-aansluitingen

Het My Book Duo-apparaat heeft drie (3) USB-aansluitingen, die worden geconsolideerd in de volgende twee functies:

1. Twee (2) **USB 3.1 Gen-1 Type-A**-aansluitingen – Deze twee Type-A USB-aansluitingen vormen een USB-hub voor aansluiting van andere USB-apparaten op het externe My Book Duo-opslagapparaat.
2. Eén (1) **USB 3.1 Gen-1 Type-C**-aansluiting – Dit is de USB-hoofdinterface voor aansluiting van het apparaat op een host, zoals een desktopcomputer of notebook.

Kensington®-beveiligingsslot

Als onderdeel van een antidiestalsysteem, accepteert het Kensington®-beveiligingsslot een standaard Kensington-beveiligingskabel (apart verkocht). Ga voor meer informatie over de Kensington-beveiligingsslot, het Kensington Security System en andere beschikbare Kensington-producten naar www.kensington.com.

Stroomaansluiting en voedingsadapter

Het My Book Duo-apparaat beschikt over een standaard 5,5 mm DC-coxaansluiting met een pen van 2,5 mm. Afhankelijk van de opslagcapaciteit van de eenheid levert

de voedingsadapter 36 of 48 watt. De twee verschillende voedingsadapters worden hieronder vermeld en worden bij het desbetreffende model geleverd.

- **Capaciteit van 12 TB en minder:** 12 volt, 3 amp (36 watt) voedingsadapter voor wandaansluiting.
- **Capaciteit van 16 TB en meer:** 12 volt, 4 amp (48 watt) universele voedingsadapter met een apart AC-netsnoer. Deze voedingsadapter is achterwaarts compatibel met My Book Duo-apparaten met een capaciteit van 12 TB of minder.

Opmerking: Als het model van het My Book Duo-apparaat oorspronkelijk een capaciteit van 12 TB of minder had en er wordt een upgrade uitgevoerd van de schijven om de capaciteit te verhogen tot meer dan 12 TB, moet de voedingsadapter worden bijgewerkt naar de gespecificeerde eenheid van 12 volt, 4 amp (48 watt). Een bijgewerkte voedingsadapter is verkrijgbaar via WD Support. Referentie: [Antwoord-id 8 van de Knowledge Base](#).

Uw WD-product registreren

Registreer altijd uw WD-product om de nieuwste updates en speciale aanbiedingen te ontvangen. U kunt de schijf gemakkelijk registreren met de WD Discovery-software. U kunt ook online registreren op register.wdc.com.

Voorzorgsmaatregelen

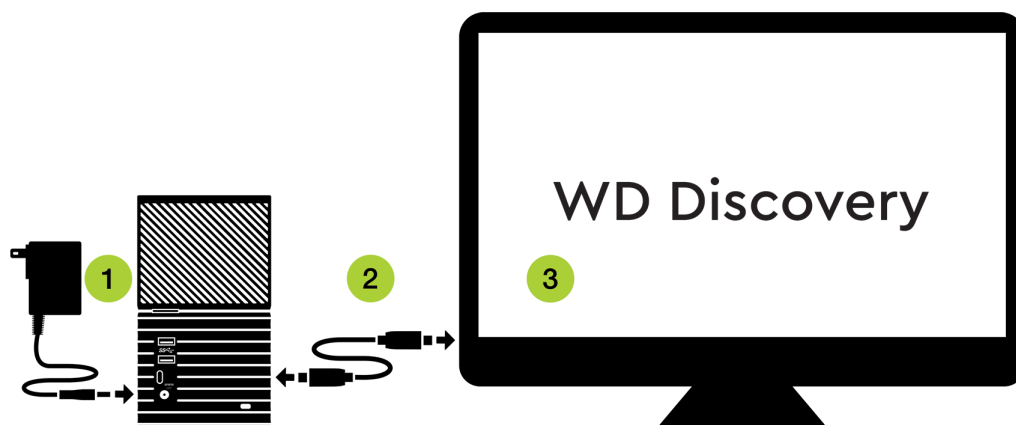
WD-producten zijn precisie-instrumenten waarmee tijdens het uitpakken en installeren voorzichtig moet worden omgegaan. Een WD-apparaat kan door een ruwe hantering of door schokken of trillingen beschadigd raken. Neem onderstaande voorzorgsmaatregelen altijd in acht bij het uitpakken en installeren van uw apparaat voor externe opslag:

- Laat het apparaat niet vallen en stoot nergens tegenaan.
- Verplaats het apparaat niet als het in werking is.
- Gebruik dit product niet als een draagbaar apparaat.
- Blokkeer geen van de luchtsleuven van de behuizing om een goede ventilatie te garanderen.
- Gebruik dit apparaat altijd met de hiervoor gespecificeerde voedingseenheid.

2

Aan de slag

Het aan de slag gaan met een My Book Duo-apparaat omvat de fysieke aansluiting van het apparaat op de stroomvoorziening en op een computersysteem en vervolgens de installatie van de WD Discovery-software.



Afbeelding 2.1

Het apparaat aansluiten

Controleer voordat u begint of uw computersysteem is ingeschakeld en het besturingssysteem volledig is geladen en gereed voor installatie van hardware en software. Ga vervolgens door met de volgende stappen.

1. Sluit de meegeleverde voedingseenheid aan op uw My Book Duo-apparaat en schakel het apparaat in zoals aangegeven in Afbeelding 2.1.
2. Sluit het My Book Duo-apparaat aan op uw computersysteem met de meegeleverde USB Type-C-kabel of de USB Type-C-naar-USB Type-A-kabel.
 - a. De USB Type-C-connector op de kabel dient te worden aangesloten op het My Book Duo-apparaat. Het andere uiteinde van de kabel (Type-A of Type-C) dient te worden aangesloten op het computersysteem.
 - b. Als het venster Nieuwe hardware gevonden wordt weergegeven, klikt u op **Annuleren** om het te sluiten. De WD Discovery-software installeert het juiste stuurprogramma voor uw apparaat.
3. Nu het apparaat fysiek is aangesloten op een voedingseenheid en is verbonden met uw computersysteem via USB, gaat u door met de software-installatie. Hiervoor gebruikt u de WD Discovery-software en de stappen die worden beschreven in het volgende gedeelte van deze gebruikershandleiding.

3

WD Discovery-software

- [De WD Discovery-software installeren](#)
- [WD Discovery-software – Toegang tot apps en apparaten](#)
- [WD Discovery-software – Gegevens importeren vanuit een clouddienst](#)
- [Naar software-updates zoeken](#)
- [Firmware-updates voor het apparaat](#)

De WD Discovery-software is een verzameling softwareprogramma's dat WD Backup™, WD Drive Utilities- en WD Security-software omvat. (WD Backup-software is niet beschikbaar voor macOS/OS X.) De WD Discovery-software is een systeemvaktoepassing. Na de installatie wordt een klein pictogram weergegeven in het systeemvak van Windows in de rechterbenedenhoek van het scherm. Als het pictogram in het systeemvak wordt geselecteerd, wordt het menu van de WD Discovery-software geopend. Maak bij macOS/OS X gebruik van Launchpad om toegang te krijgen tot de WD Discovery-software nadat deze is geïnstalleerd.

Online referenties:

- [Online gebruikershandleiding voor WD Discovery](#)
 - [Oplossingen en problemen oplossen in WD Discovery](#)
-



Afbeelding 3.1

Het bovenste menu voor de WD Discovery-software wordt weergegeven boven Afbeelding 3.1. Deze menubalk wordt gebruikt om toegang te krijgen tot deze functies:

- **Apparaten** – hiermee worden alle huidige aangesloten en beschikbare apparaten van WD weergegeven.
- **Apps** – hiermee worden alle apps weergegeven die beschikbaar zijn via de WD Discovery-software. Dit omvat WD Backup-, WD Security- en WD Drive Utilities-software en software van derden.
- **Megafoonpictogram** – dit pictogram biedt ruimte voor feedback aan WD met betrekking tot het gebruik van de WD Discovery-software.
- **Pictogram voor drieregelig samengevouwen menu** – dit pictogram geeft een samengevouwen menu aan. Als het is opgevouwen, biedt het verschillende opties, zoals Voorkeuren voor het bijwerken van de WD Discovery-software en de optie om de app af te sluiten.

WD Discovery-software installeren

De WD Discovery-software kan worden geïnstalleerd vanaf uw apparaat of u kunt deze downloaden vanaf de ondersteuningswebsite van WD: support.wdc.com

1. Dubbelklik op **WD Discovery.exe**.
2. Klik op **Nu installeren**.

3. Het installatieproces van de WD Discovery-software vraagt mogelijk om het systeem opnieuw op te starten. Start het systeem opnieuw op als hierom wordt gevraagd.
4. Installeer toepassingen en updates wanneer dat nodig is.

In de WD Discovery-software worden een lijst met verbonden apparaten, beschikbare softwaredownloads, updateberichten en een koppeling voor het registreren van uw apparaat weergegeven. **Als u uw apparaat nog niet hebt geregistreerd, doet u dit nu via de WD Discovery-software.**

WD Discovery-software – Toegang tot apps en apparaten

Standaard wordt de WD Discovery-software weergegeven in het systeemvak in een Windows-besturingssysteem. Door een simpele klik op het pictogram in het systeemvak wordt het menu van de WD Discovery-software geopend. U kunt ook dubbelklikken op het pictogram op het bureaublad om hetzelfde menu te openen. Bij macOS/OS X gebruikt u Launchpad om de WD Discovery-software te openen.

Klik vanuit het bovenste menu van de WD Discovery-software op **Apps** om de volgende hulpprogramma's te downloaden voor uw apparaat:

- **WD Backup-software** – hiermee kunt u een back-upschema opstellen en beheren of terugzetten vanuit een back-upschema. Dit is een aparte toepassing die kan worden gedownload, geïnstalleerd en bijgewerkt via het menu van de WD Discovery-software. De WD Backup-software is niet beschikbaar voor macOS/OS X.
- **WD Security-software** – hiermee kunt u de inhoud van uw WD-apparaat met een wachtwoord beveiligen. Dit is een aparte toepassing die kan worden gedownload, geïnstalleerd en bijgewerkt via het menu van de WD Discovery-software.
- **WD Drive Utilities-software** – hiermee wordt de status van uw WD-apparaat bewaakt en beheerd. Dit omvat onder andere het beheren en wijzigen van de schijfconfiguratie en het bestandssysteem. De WD Drive Utilities-software wordt automatisch geïnstalleerd als de WD Discovery-software op het computersysteem is geïnstalleerd.

WD Discovery-software – Gegevens importeren vanuit een clouddienst

Als een aparte functie van de WD Backup-software, stelt de WD Discovery-software u in staat om gegevens (of back-upgegevens) te importeren **vanuit** een bestaande clouddienst, zoals Dropbox™, Google Drive™, OneDrive™, Facebook™ en Instagram™ **naar** het My Book Duo-apparaat. Deze functie van de WD Discovery-software is het tegenovergestelde van de WD Backup-software, waarmee back-ups van gegevens naar een clouddienst worden gemaakt.

Opmerking: Mogelijk is registratie van een clouddienst vereist. Clouddiensten kunnen op elk moment worden gewijzigd, beëindigd of onderbroken en kunnen per land variëren.

Vereiste: Als u gegevens wilt importeren met de WD Discovery-software, moet u ervoor zorgen dat u al een actief clouddienstaccount hebt voor de dienst waarin u wilt importeren. Daarna voert u de volgende stappen uit:

1. Open de WD Discovery-software.

2. Klik op **Apparaten** in het hoofdmenu.
3. Onder "VERBONDEN APPARATEN" is de optie "Gegevens importeren" beschikbaar. Klik op de knop **Importeren**.
4. Als u wordt gevraagd zich aan te melden bij cloudopslag of sociale media, klikt u op de knop **Doorgaan**.
5. Selecteer de gewenste cloudservice om te importeren.
6. Meld u aan bij de service als dat van u wordt gevraagd.
7. De WD Discovery-software vraagt om toestemming om toegang te verkrijgen tot de gegevens op uw cloudservice. Klik op **Toestaan** om verder te gaan.
8. Kies de opslaglocatie of het opslagdoel in de lijst met apparaten die wordt weergegeven.
9. Als de opslaglocatie vergrendeld is, klikt u op de knop **Ontgrendelen** en gaat u verder met stap 9a. Ga anders naar stap 10.
 - a. Als u op de knop Ontgrendelen klikt, wordt het dialoogvenster voor de WD Security-software geopend, waarin u een wachtwoord kunt invoeren om het apparaat te ontgrendelen. **Opmerking:** Hiermee wordt wel de WD Discovery-software gesloten, maar niet het importproces.
 - b. Typ uw wachtwoord in het veld **Wachtwoord** en klik op **Schijf ontgrendelen**.
 - c. Klik op **Sluiten** in het dialoogvenster van de WD Security-software.
 - d. Open de WD Discovery-software opnieuw en selecteer het opslagapparaat dat u zojuist hebt ontgrendeld.
10. In het menu van de WD Discovery-software wordt de cloudservice die u hebt geselecteerd nu weergegeven met de huidige importstatus (back-up), bijvoorbeeld "Import voltooid".
11. Het importproces via de WD Discovery-software is voltooid. Dit is geen geplande back-up.

Naar software-updates zoeken

WD Backup / WD Security / WD Drive Utilities – Updates van WD Backup-, WD Security- en WD Drive Utilities-software worden beschikbaar gesteld via de WD Discovery-software. Als een update beschikbaar is, wordt deze met de geïnstalleerde software vermeld in de lijst met geïnstalleerde apps van de WD Discovery-software. Voer de onderstaande stappen uit.

1. Open de WD Discovery-software.
2. Klik op **Apps** in het bovenste menu.
3. Als een update beschikbaar is, wordt deze met de geïnstalleerde software vermeld in de lijst met geïnstalleerde apps van de WD Discovery-software. Klik op de optie **Bijwerken** onder de knop Openen.
4. Volg de aanwijzingen op het scherm en laat het updateproces voltooien.

WD Discovery – Het updateproces voor WD Discovery-software wijkt af. Als een update beschikbaar is, wordt kort een melding weergegeven en vervolgens opgenomen in de sectie "MELDINGEN". U kunt de WD Discovery-software bijwerken door deze stappen uit te voeren:

1. Open de WD Discovery-software.
2. Klik in het bovenste menu op het **drieregelige samengevouwen menupictogram** in de rechterbovenhoek. Dit drieregelige samengevouwen menu wordt geïllustreerd aan het begin van dit hoofdstuk.
3. Klik op **Voorkeuren**.
4. Klik in de sectie "HUIDIGE VERSIE" op de knop **Bijwerken**.

- Als de knop **Bijwerken** niet wordt weergegeven, is er geen update beschikbaar voor uw installatie van WD Discovery.
 - Bovendien wordt het versienummer van de WD Discovery-software weergegeven in deze sectie en dit ziet er ongeveer als volgt uit: "WD Discovery 1.3.247". De reeks getallen voor uw versie zal afwijken.
5. Hiermee wordt de update van de WD Discovery-software geïnstalleerd.

Firmware-update

Firmware-updates voor het My Book Duo-apparaat worden uitgevoerd via de WD Discovery-software. Installeer de WD Discovery-software, als dat nog niet is gebeurd - [De WD Discovery-software installeren](#).

Firmware-updates worden op uw apparaat uitgevoerd via de WD Discovery-software en kunnen derhalve niet handmatig plaatsvinden. Als nieuwe firmware beschikbaar is, komt deze beschikbaar in de sectie "MELDINGEN" van het menu van de WD Discovery-software. Als u wilt doorgaan met dit proces, voert u deze stappen uit:

1. Open de WD Discovery-software.
2. Klik op **Apparaten** op de bovenste menubalk.
3. In de sectie "MELDINGEN" wordt een bericht weergegeven dat een firmware-update beschikbaar is.
 - Mogelijk moet u op de pijl omlaag (v) klikken rechts van het opschrift "MELDINGEN" en vervolgens omlaag schuiven in het menu van de WD Discovery-software om de melding te kunnen bekijken.
4. Klik op het woord **hier** dat is gemarkeerd in het bericht over de firmware-update.
5. Hiermee wordt het bestand FirmwareUpdater.exe gestart. Het besturingssysteem vraagt om bevestiging voor de uitvoering van dit bestand. Selecteer **Ja** als u akkoord gaat.

Opmerking: Als meerdere DAS-apparaten (Direct Attached Storage = direct aangesloten opslag), zoals een My Book Duo of My Passport, zijn aangesloten op het computersysteem en zijn ingeschakeld, geeft de firmware-update niet aan voor welk product of welke producten de firmware-update moet worden uitgevoerd.

6. Volg zorgvuldig de instructies op het scherm tijdens het proces van het bijwerken van de firmware. Dit omvat het loskoppelen van elk DAS-apparaat dat met het computersysteem is verbonden, deze vervolgens één voor één aansluiten en de FirmwareUpdater het apparaat laten scannen om te verifiëren of de firmware-update op dit apparaat moet worden uitgevoerd. Het scanproces wordt uitgevoerd telkens wanneer de knop **Opnieuw scannen** wordt geselecteerd.
7. De licentieovereenkomst accepteren
8. Volg de instructies op het scherm.
9. Klik op **Afsluiten** wanneer het proces is voltooid.

WD Backup™-software

De WD Backup-software maakt automatisch back-ups op basis van een planning. Er wordt dan een back-up gemaakt van de bestanden die u selecteert voor de opgegeven planning. De WD Backup-software biedt de volgende functies:

- [De werking van de back-upfunctie](#)
 - [Een back-up maken naar een apparaat van WD](#)
 - [Een back-up maken naar een cloudservice](#)
- [De werking van de terugzetfunctie](#)
 - [Bestanden terugzetten](#)

Opmerking: De WD Backup-software is ontworpen voor compatibele Windows-besturingssystemen en is niet compatibel met macOS of OS X.

De werking van de back-upfunctie

Wanneer u een back-upschema opstelt, geeft u de volgende zaken op:

- **Doel:** de externe opslaglocatie waar u uw bestanden naar wilt kopiëren om deze te beschermen. Het back-updoel mag elk van de volgende ondersteunde apparaten zijn:
 - Extern opslagapparaat
 - Cloudserviceaccount
- **Bron:** dit zijn de computerbestanden en -mappen die u ter bescherming wilt kopiëren naar het back-updoel. De back-upbron mag elk van de volgende apparaten zijn:
 - Interne harde schijf of een harde-schijfpartitie
 - Externe opslagschijf
 - Ondersteund cloudserviceaccount
- **Schema:** de tijd waarop, de dag waarop en de maand waarin u de back-up wilt uitvoeren.

Wanneer u klikt op Back-up starten nadat u een back-upplan hebt gemaakt, kopieert de WD Backup software alle opgegeven back-upbronbestanden en -mappen naar het opgegeven back-updoel. Daarna maakt de WD Backup-software automatisch back-ups van de volgende zaken volgens uw planning:

- Nieuwe bestanden die zijn gemaakt in of gekopieerd naar een apparaat of map met back-upbescherming
- Bestaande bestanden met back-upbescherming die zijn gewijzigd

Deze bescherming is automatisch. De WD Backup-software doet dit voor u zonder dat u daar iets voor hoeft te doen. Het is alleen zo dat de back-upbron- en -doelapparaten op de computer aangesloten moeten blijven.

Opmerking: Wanneer u een back-upbron- of -doelapparaat loskoppelt en weer aansluit, scant de WD Backup-software het back-upbronapparaat op nieuwe en gewijzigde bestanden en daarna gaat de software verder met de automatische back-upbescherming volgens de planning.

Uitgesloten bestanden: de WD Backup-software maakt geen back-ups van het eigen back-upschema of bestanden met bepaalde:

- Kenmerken: reparsePoint, temporary
- Namen: \AppData\Roaming\Microsoft\Windows, [CommonApplicationData]\Western Digital\, [CommonApplicationData]\Microsoft\Windows\Caches\, config.msi, MSOCache, ntuser.dat, ntuser.ini, [RecycleBin], \$recycle.bin, recycler, [Root]\Drivers\, [Root]\Temp\, System Volume Information, .WD Hidden Items, [Windows]
- Extensies: .ds_store, .temp, .tmp, .wdsync
- Beginwaarde: ~
- Eindwaarden: desktop.ini, .dropbox, .dropbox.attr, hiberfil.sys, -journal, pagefile.sys, thumbs.db

Een back-up maken naar een apparaat van WD

Voer deze stappen uit om een back-upschema te configureren via de WD Backup-software:

1. Open de WD Backup-software.
2. Klik op het pictogram **Back-up** in het bovenste menu.
3. Klik vervolgens op de knop **Back-upschema toevoegen** in het onderste menu.
4. Het dialoogvenster "Selecteer uw WD-opslagapparaat of cloudservice" bevat alle hardwareapparaten en cloudserviceaccounts die kunnen worden gebruikt als doelapparaat voor een back-up.
5. **Selecteer het apparaat** dat u wilt gebruiken als back-updoel of -bestemming.
 - a. Als u meer dan drie beschikbare apparaten hebt, kunt u de linker- en rechterbladerknoppen gebruiken om ze allemaal te zien.
 - b. Als u een back-up wilt maken naar Dropbox of een cloudserviceaccount, gaat u naar de sectie [Back-up maken naar een cloudservice](#). Ga anders verder met de volgende stap.
6. Klik op **Volgende** om het dialoogvenster "Installatie voltooid" weer te geven.

Opmerking: Als u het bericht "Geen beschrijfbare partitie gevonden" krijgt, volgt u deze vier substappen voordat u verder gaat met stap 7:

1. Klik op **Ontgrendelen...**
 2. Klik op **ja** om het uitvoeren van WD Drive Unlock.exe toe te staan.
 3. Voer het wachtwoord in om het apparaat te ontgrendelen en klik op **Schijf ontgrendelen**.
 4. Het bericht "Uw schijf is nu ontgrendeld" wordt weergegeven. Klik op **Afsluiten** en ga verder met stap 7.
-
7. Klik op **Schema bewerken**. Hiermee wordt een vak geopend met opties voor het elk uur, dagelijks of maandelijks uitvoeren van de back-up. Selecteer de gewenste optie.
 - a. **Elk uur:** Dit schematype heeft geen opties en er wordt elk uur een back-up gemaakt.
 - b. **Dagelijks:** Hier vindt u opties voor het selecteren van de dag(en) van de week waarop dit back-upschema moet worden uitgevoerd en het tijdstip waarop dit moet gebeuren.
 - c. **Maandelijks:** Hier vindt u opties voor het selecteren in welke week of weken van de maand en op welk dag(en) van de week een back-upschema moet worden uitgevoerd, plus op welk tijdstip dit moet gebeuren.

8. Klik op **Bestanden bewerken** om te kiezen van welke bestanden een back-up moet worden gemaakt. Standaard maken alleen de gebruikersdocumenten deel uit van het back-upschema. Dit kan worden gewijzigd onder de categorieën: Bibliotheken of Mijn computer. Selecteer de gewenste optie.
 - a. **Bibliotheken:** Met deze optie kunt u selecteren van welke bibliotheken een back-up moet worden gemaakt, zoals CameraRoll, Documents, Music, Pictures, SavedPictures en Videos.
 - b. **Mijn computer:** Met deze optie kunt u alle toepasselijke bestanden selecteren of een specifiekere keuze maken.
9. Klik op **Back-up starten** om het back-upschema te initiëren en WD Backup te verlaten.

Een back-up maken naar een cloudservice

Voer deze stappen uit om de WD Backup-software een cloudservice te laten gebruiken als back-upbestemming.

Vereiste: Stel de cloudservice, bijvoorbeeld Dropbox®, in die u wilt gebruiken als back-upbestemming en configureer deze voordat u verder gaat met dit proces.

1. Open de WD Backup-software.
2. Klik op het pictogram **Back-up** in het bovenste menu.
3. Klik vervolgens op de knop **Back-upschema toevoegen** in het onderste menu.
4. Het dialoogvenster "Selecteer uw WD-opslagapparaat of cloudservice" bevat alle hardwareapparaten en cloudserviceaccounts die kunnen worden gebruikt als doelapparaat voor een back-up.
5. Klik op de optie **Dropbox** en klik daarna op **Volgende**.

Opmerking: Als u het bericht "Geen beschrijfbare partitie gevonden" krijgt, volgt u deze vier substappen voordat u verder gaat met stap 6:

1. Klik op **Ontgrendelen...**
 2. Klik op **Ja** om het uitvoeren van WD Drive Unlock.exe toe te staan.
 3. Voer het wachtwoord in om het apparaat te ontgrendelen en klik op **Schijf ontgrendelen**.
 4. Het bericht "Uw schijf is nu ontgrendeld" wordt weergegeven. Klik op **Afsluiten** en ga verder met stap 6.
-
6. Klik in het dialoogvenster **Verbinden met Dropbox** op **Aanmelden**. WD Backup initialiseert een verbindingsverzoek namens u en gebruikt uw webbrowsen voor toegang tot de website van Dropbox.
 - a. Op de website van Dropbox kunt u, als u uw account niet hebt geconfigureerd om uw aanmeldingsgegevens te onthouden, uw e-mailadres en wachtwoord invoeren en op **Aanmelden** klikken om het verbindingsverzoek van WD Backup te zien.
 - b. Klik op **Toestaan** om het verbindingsverzoek te accepteren.
 - c. Er wordt nu een lange alfanumerieke code weergegeven. Klik op deze code en kopieer deze.
 - d. Sluit of minimaliseer het browservenster dat is geopend voor deze taak.
 - e. Plak de code in het veld **Autorisatiecode** in het dialoogvenster **Verbinden met Dropbox**.
 - f. Klik op **Voltoeien**.
 7. Er wordt nu een nieuw dialoogvenster geopend waarin u de back-up kunt plannen en de bestanden kunt selecteren waarvan u een back-up wilt maken.

8. Klik op **Schema bewerken**. Hiermee wordt een vak geopend met opties voor het elk uur, dagelijks of maandelijks uitvoeren van de back-up. Selecteer de gewenste optie.
 - a. **Elk uur**: Dit schematype heeft geen opties en er wordt elk uur een back-up gemaakt.
 - b. **Dagelijks**: Hier vindt u opties voor het selecteren van de dag(en) van de week waarop dit back-upschema moet worden uitgevoerd en het tijdstip waarop dit moet gebeuren.
 - c. **Maandelijks**: Hier vindt u opties voor het selecteren in welke week of weken van de maand en op welk dag(en) van de week een back-upschema moet worden uitgevoerd, plus op welk tijdstip dit moet gebeuren.
9. Klik op **Bestanden bewerken** om te kiezen van welke bestanden een back-up moet worden gemaakt. Standaard maken alleen de gebruikersdocumenten deel uit van het back-upschema. Dit kan worden gewijzigd onder de categorieën: Bibliotheken of Mijn computer. Selecteer de gewenste optie.
 - a. **Bibliotheken**: Met deze optie kunt u selecteren van welke bibliotheken een back-up moet worden gemaakt, zoals CameraRoll, Documents, Music, Pictures, SavedPictures en Videos.
 - b. **Mijn computer**: Met deze optie kunt u alle toepasselijke bestanden selecteren of een specifiekere keuze maken.
10. Nadat Schema bewerken en Bestanden bewerken zijn uitgevoerd, klikt u op **Back-up starten**. Het back-upschema wordt uitgevoerd.
11. Klik op **Sluiten** om de WD Backup-software af te sluiten.

De werking van de terugzetfunctie

Met WD Backup is het eenvoudig om bestanden terug te zetten waarvan een back-up is gemaakt op uw back-updoelapparaat. U kunt dan kiezen om ze op één van de volgende locaties neer te zetten:

- Hun oorspronkelijke locatie op het back-upbronapparaat
- Een andere locatie naar keuze

Voor het terugzetten zijn over het algemeen vier stappen nodig:

1. Selecteer uw back-updoelapparaat en de geplande back-up met de bestanden die u terug wilt zetten.
2. Selecteer de locatie waar u de bestanden terug wilt zetten.
3. Geef aan wat u wilt terugzetten: individuele bestanden en mappen of alles.
4. Zet de bestanden terug.

Bestanden terugzetten

Voer deze stappen uit om bestanden terug te zetten met behulp van de WD Backup-software:

1. Open de WD Backup-software.
2. Klik op het pictogram **Terugzetten** in het bovenste menu. Hiermee wordt het dialoogvenster "Een back-up terugzetten" geopend.
3. Als u meer dan één back-updoelapparaat op uw computer hebt aangesloten, klikt u op het apparaat dat de back-upbestanden bevat die u wilt terugzetten.
 - a. Elke cloudservice die wordt gebruikt als back-uplocatie via de WD Backup-software wordt opgenomen in deze lijst.

4. Als u de vraag "Waar wilt u uw bestanden terugzetten?" krijgt, selecteert u een van de vermelde opties: Oorspronkelijke locatie of Locatie selecteren.
 - a. **Oorspronkelijke locatie:** Hiermee worden de bestanden teruggezet naar de oorspronkelijke locatie. Als deze optie wordt geselecteerd, gaat u verder met stap 5.
 - b. **Locatie selecteren:** Gebruik deze optie als u ervoor kiest om de back-up terug te zetten naar een andere locatie dan de oorspronkelijke locatie.
 - Als **Locatie selecteren** wordt gekozen, klikt u op **Bladeren....**
 - Gebruik de mapstructuurweergave van uw computer om naar de nieuwe terugzetlocatie te navigeren.
 - Nadat de nieuwe terugzetlocatie is geselecteerd, klikt u op **Map selecteren.**
 - Hiermee gaat u terug naar het dialoogvenster "Een back-up terugzetten". Klik vervolgens op de knop **Selecteer terug te zetten bestanden....**
5. Standaard worden alle bestanden waarvan een back-up is gemaakt geselecteerd voor een terugzetbewerking. Als u deze optie kiest, gaat u verder met stap 7.
6. U kunt ook specifieke bestanden en mappen selecteren voor het terugzetproces. Gebruik de mappenstructuur om de gewenste selectie uit te voeren.
7. Klik op **Terugzetten.**
8. De indicator "Terugzetten wordt uitgevoerd" wordt weergegeven. Klik, nadat het terugzetproces is voltooid, op **Sluiten.**
9. U kunt dit proces beëindigen door op **Sluiten** te klikken in het dialoogvenster "Bestanden terugzetten".
10. Klik op **Sluiten** om de WD Backup-software af te sluiten.

Een back-upschema weergeven en bewerken

Een bestaand back-upschema kan worden weergegeven, gewijzigd of verwijderd door deze stappen te volgen:

1. Open de WD Backup-software.
2. Klik op het pictogram **Back-up** op de bovenste menubalk.
3. Hiermee wordt de lijst "Huidig back-upschema" weergegeven. Klik op het back-upschema dat u wilt wijzigen.

Opmerking: Als een back-upschema als "Offline" staat vermeld, betekent dit dat het aangesloten apparaat dat is gebruikt tijdens het proces Back-upschema toevoegen niet is gedetecteerd. Dit kan gebeuren als u een schijf wist of een apparaat loskoppelt. Als u een einde wilt maken aan de status Offline, moet u mogelijk de schijf opnieuw aansluiten of de functie "Back-upschema" gebruiken.

4. Nadat u het back-upschema dat u wilt wijzigen hebt geselecteerd, gebruikt u de knop **Schema bewerken** en **Bestanden bewerken** om uw wijzigingen aan te brengen.
 - Als u geen wijzigingen wilt aanbrengen in het geselecteerde back-upschema maar het geselecteerde back-upschema wilt verwijderen, klikt u op de knop **Back-upschema verwijderen.**
5. Als u geen wijzigingen wilt aanbrengen in een back-upschema, een back-upschema wilt verwijderen of de WD Backup-software wilt sluiten, klikt u op de knop **Sluiten.**

WD Security-software

Gebruik deze sectie om de wachtwoordbeveiliging voor uw apparaat in of uit te schakelen via de volgende processen.

- [Het apparaat beveiligen met een wachtwoord](#)
- [Het apparaat ontgrendelen](#)
- [Uw wachtwoord wijzigen](#)
- [De functie voor het ontgrendelen van het apparaat uitschakelen](#)
- [Vijf ongeldige pogingen om het wachtwoord in te voeren](#)

Het apparaat beveiligen met een wachtwoord

U kunt een wachtwoord gebruiken om uw apparaat te vergrendelen en ontgrendelen. Afhankelijk van uw locatie⁴, kan het gebruik van een wachtwoord ertoe leiden dat uw gegevens worden versleuteld.

Waarschuwing! Uw wachtwoord wordt in de -software gebruikt voor het elektronisch vergrendelen en ontgrendelen van uw schijf. Als u uw wachtwoord vergeet, hebt u geen toegang meer tot de gegevens op uw schijf en kunt u er geen nieuwe gegevens meer naar schrijven. U zult de schijf moeten wissen voordat u deze weer kunt gebruiken.

Voer de volgende stappen uit om beveiliging via een wachtwoord in te schakelen:

1. Open de WD Security-software.
2. Als er meer dan één ondersteunde schijf op de computer is aangesloten, selecteert u de schijf waarvoor u een wachtwoord wilt instellen.
3. Lees de waarschuwing voor de mogelijkheid van gegevensverlies als u uw wachtwoord vergeet.
4. Voer uw wachtwoord in in het vak **Wachtwoord**; dit mag maximaal 25 tekens lang zijn.
5. Geef uw wachtwoord opnieuw op in het vak **Wachtwoord bevestigen**.
6. Voer voor uzelf een geheugensteuntje in voor uw wachtwoord in het vak **Wachtwoordhint**.
7. Schakel het selectievakje **Automatisch ontgrendelen inschakelen voor deze computer...** in als u wilt dat WD Security uw wachtwoord voor het geselecteerde apparaat onthoudt op deze computer.
8. Klik op **Wachtwoord instellen** om uw wachtwoord op te slaan.
9. Nadat beveiliging via een wachtwoord is ingeschakeld, wordt het bericht "Beveiliging is ingeschakeld op dit station." weergegeven. Klik op **Sluiten**.

Opmerking: Na het instellen van een wachtwoord blijft het apparaat ontgrendeld zolang u doorgaat met de huidige werksessie. De software doet hierna het volgende:

- Het apparaat wordt vergrendeld wanneer u de computer uitschakelt of het apparaat loskoppelt. In de slaapstand wordt het apparaat vergrendeld als er geen stroom wordt geleverd via de USB-poort.
- Het vraagt u om uw wachtwoord in te voeren om het apparaat te ontgrendelen wanneer u uw computer herstart of uw apparaat opnieuw aansluit, TENZIJ u het selectievakje

² Niet voor alle producten van Western Digital wordt actieve gegevensversleuteling gebruikt. In sommige markten, zoals Rusland, is de versleuteling uitgeschakeld en kan deze niet worden ingeschakeld door de eindgebruiker.

Automatisch ontgrendelen inschakelen voor deze computer... hebt geselecteerd toen u het wachtwoord instelde

10. Nadat een wachtwoord is ingesteld, verandert het scherm van de WD Security-software in het scherm "BEVEILIGINGSINSTELLINGEN BEWERKEN". Gebruik de volgende sectie van dit gebruikershandleiding om de beveiligingsinstellingen te bewerken of het apparaat te ontgrendelen.

Het apparaat ontgrendelen

Nadat u een wachtwoord hebt gemaakt om ervoor te zorgen dat anderen niet bij de bestanden op uw apparaat kunnen, moet u, tenzij u het selectievakje Automatisch ontgrendelen voor deze computer... hebt geselecteerd, uw wachtwoord invullen om het apparaat te ontgrendelen wanneer:

- u de computer uitschakelt en weer opstart
- u de schijf loskoppelt en daarna weer aansluit op uw computer
- uw computer de slaapstand verlaat

Ook wanneer de -software niet is geïnstalleerd op uw computer, moet u uw wachtwoord invoeren.

Met WD Security-software

U kunt het apparaat ontgrendelen met de WD Security-software door de volgende stappen uit te voeren:

1. Open de WD Security-software.
2. Als het apparaat is vergrendeld met een wachtwoord, wordt de WD Security-software geopend met het dialoogvenster "SCHIJF ONTGRENDELEN".
 - a. Als de WD Security-software wordt geopend met het dialoogvenster "BEVEILIGINGSINSTELLINGEN BEWERKEN" in plaats van het dialoogvenster "SCHIJF ONTGRENDELEN", is uw apparaat momenteel niet vergrendeld (of was het niet vergrendeld met de WD Security-software) en hoeft u niet door te gaan met deze stappen.
3. Voer uw wachtwoord in en klik op **Schijf ontgrendelen**.
4. Als de verificatie van het wachtwoord slaagt, wordt het scherm "BEVEILIGINGSINSTELLINGEN BEWERKEN" van de WD Security-software weergegeven.

Uw wachtwoord wijzigen

1. Open de WD Security-software.
2. Ontgrendel het WD-apparaat.
 - a. Als het apparaat is vergrendeld met een wachtwoord, wordt de WD Security-software geopend met het dialoogvenster "SCHIJF ONTGRENDELEN". Voer het juiste wachtwoord in om het apparaat te ontgrendelen.
 - b. Als de WD Security-software wordt geopend met het dialoogvenster "BEVEILIGINGSINSTELLINGEN BEWERKEN" in plaats van het dialoogvenster "SCHIJF ONTGRENDELEN", is uw apparaat momenteel niet vergrendeld. Ga verder met stap 3.

3. Klik op het keuzerondje **Wachtwoord wijzigen** en klik vervolgens op **Beveiligingsinstellingen bijwerken**.
4. Als u meer dan één ondersteund apparaat op uw computer hebt aangesloten, selecteert u het apparaat met het wachtwoord dat u wilt wijzigen om het dialoogvenster Beveiligingsinstellingen bewerken te openen.
5. Selecteer in het dialoogvenster "BEVEILIGINGSINSTELLINGEN BEWERKEN" de optie **Wachtwoord wijzigen** om het dialoogvenster voor wachtwoordwijziging te openen.
6. Doe het volgende in het dialoogvenster Wachtwoord wijzigen:
 - a. Voer uw huidige wachtwoord in in het vak **Huidig wachtwoord**.
 - b. Vul in het veld **Nieuw wachtwoord** uw nieuwe wachtwoord in van maximaal 25 tekens.
 - c. Voer uw nieuwe wachtwoord opnieuw in in het vak **Wachtwoord bevestigen**.
 - d. Voer voor uzelf een geheugensteuntje in voor het nieuwe wachtwoord in het vak **Wachtwoordhint**.
 - e. Selecteer of wis het selectievakje **Automatisch ontgrendelen inschakelen voor deze computer...** om aan te geven of u wilt dat de software uw wachtwoord voor de geselecteerde schijf onthoudt op deze computer.
 - f. Klik op **Beveiligingsinstellingen bijwerken**.

Opmerking: Na het wijzigen van een wachtwoord blijft de schijf ontgrendeld zolang u doorgaat met de huidige werksessie. Vervolgens doet WD Security het volgende:

- De schijf wordt vergrendeld wanneer u uw computer afsluit, uw apparaat loskoppelt of de computer in slaapstand plaatst.
 - U wordt gevraagd om uw wachtwoord in te voeren om de schijf te ontgrendelen wanneer u uw computer herstart of uw apparaat opnieuw aansluit, TENZIJ u het selectievakje Automatisch ontgrendelen inschakelen voor deze computer... hebt ingeschakeld toen u het wachtwoord wijzigde
-

De functie voor het ontgrendelen van het apparaat uitschakelen

1. Open de WD Security-software.
2. Als u meer dan één ondersteunde schijf op uw computer hebt aangesloten, selecteert u de schijf met het wachtwoord dat u wilt verwijderen om het dialoogvenster "BEVEILIGINGSINSTELLINGEN BEWERKEN" te openen.
3. In het dialoogvenster "BEVEILIGINGSINSTELLINGEN BEWERKEN" is de optie **Wachtwoord verwijderen** standaard geselecteerd.
4. Vul uw wachtwoord in in het vak **Wachtwoord**.
5. Klik op **Beveiligingsinstellingen bijwerken**.
6. Er wordt een bericht weergegeven waarin wordt bevestigd dat het wachtwoord is verwijderd.

Vijf ongeldige pogingen om het wachtwoord in te voeren

Na vijf ongeldige pogingen om uw WD-apparaat te ontgrendelen via de WD Security-software, hebt u twee opties:

- U kunt het apparaat loskoppelen van het computersysteem en het vervolgens opnieuw aansluiten op het computersysteem en proberen het apparaat te ontgrendelen met een acceptabel wachtwoord.
- De schijf wissen – met dit proces worden alle gegevens van het apparaat gewist, met inbegrip van het wachtwoord, en wordt het apparaat ontgrendeld. Als u deze optie kiest, gaat u naar de sectie [WD Drive Utilities-software - Schijf wissen](#).

WD Drive Utilities-software

Met de WD Drive Utilities-software is het eenvoudig om een extern apparaat van WD of een interne harde schijf van WD te beheren en aan te passen voor de best mogelijke prestaties. Dit hulpprogramma omvat de volgende categorieën:

- **Diagnose** – diagnoses en statuscontroles uitvoeren om te zorgen dat uw apparaat goed werkt.
- **RAID-beheer** – de RAID-status controleren voor diagnosedoeleinden en de huidige RAID-configuratie wijzigen.
- **Instellingen** – dit gedeelte bevat een slaaptimer die het stroomverbruik van uw apparaat gedurende langere perioden van inactiviteit beperkt om stroom te besparen en de levensduur van de eenheid te verlengen. Het bevat tevens LED-instellingen voor het in- of uitschakelen van de LED aan de voorzijde.
- **Schijf wissen** – hiermee worden alle gegevens op het apparaat gewist en wordt het apparaat opnieuw geformatteerd met het bestandssysteem exFAT, NTFS of HFS+J.

Diagnose – De status van de schijf controleren

De WD Drive Utilities-software bevat drie diagnostische hulpmiddelen om er zeker van te zijn dat de schijf goed functioneert. Voer de volgende tests uit als u zich zorgen maakt of uw schijf wel goed functioneert:

- **Statuscontrole van schijf** – De functie voor statuscontrole van de schijf is een foutvoorspellende functie waarbij voortdurend belangrijke interne prestaties van de schijf worden gecontroleerd. Wanneer er bijvoorbeeld wordt geconstateerd dat er een toename is van temperatuur, geluid of lees-/schrijffouten, kan dat een indicatie zijn dat er een ernstige fout in het apparaat kan optreden. Wanneer u vooraf bent gewaarschuwd, kunt u voorzorgsmaatregelen treffen door bijvoorbeeld uw gegevens op een andere schijf te zetten voordat de fout zich voordoet. Het resultaat van een statuscontrole van de schijf is een evaluatie van de toestand van de schijf die wel of niet met goed gevolg wordt afgelegd.
- **Snelle test van schijf** – Uw externe apparaat heeft een ingebouwd Data Lifeguard™ - diagnoseprogramma ter bescherming van uw gegevens dat de schijf controleert op fouten. Met deze snelle schijftest wordt de schijf gecontroleerd op ernstige problemen. Het resultaat van een snelle schijftest is een evaluatie van de toestand van de schijf die wel of niet met goed gevolg wordt afgelegd.
- **Volledige schijftest** – De meest uitgebreide schijfdiagnostiek is de volledige schijftest. Hierbij wordt elke sector op fouten gecontroleerd en worden deze fouten waar nodig hersteld.

Voer de volgende stappen uit om een van deze tests uit te voeren:

1. Open de WD Drive Utilities-software.
2. Als u meer dan één ondersteund WD-apparaat hebt aangesloten op uw computer, selecteert u het apparaat dat u wilt controleren.
3. Klik op **Diagnose** in de bovenste menubalk en selecteer vervolgens een van deze tests:
 - Statuscontrole van schijf uitvoeren
 - Snelle schijftest uitvoeren
 - Volledige schijftest uitvoeren

RAID-beheer

Onder RAID-beheer zijn de volgende hulpmiddelen beschikbaar:

- [RAID-status](#)
- [Schijfstatus](#)
- [RAID-configuratie](#)

Het My Book Duo-apparaat ondersteunt de volgende schijfconfiguraties:

Tabel 6.1

Ondersteunde opslagmodus	1 schijf	2 schijven
Stripe (RAID 0)	Nee	Ja (Standaardinstelling)
Mirror (RAID 1)	Nee	Ja
Individuele schijven (JBOD)	Ja	Ja

RAID-status

Voer deze stappen uit om de huidige status voor de RAID-configuratie op te halen:

1. Open de WD Drive Utilities-software.
2. Als u meer dan één ondersteund apparaat hebt aangesloten op uw computer, selecteert u het apparaat dat u wilt instellen.
3. Klik op **RAID-beheer** in het bovenste menu.
4. Als deze nog niet is gemarkeerd, klikt u op de optie **RAID-status**. Nu wordt "RAID-status" weergegeven.

RAID-status – gebruik de volgende tabel om inzicht te krijgen in de verschillende waarden voor de RAID-status:

Tabel 6.2

RAID-status	Beschrijving	Oplossing
Geen toegang tot gegevens	De RAID-schijfarray bevat fouten en de gegevens zijn niet toegankelijk.	Controleer de schijfstatus op fouten. Als de schijf fouten bevat, vervangt u de schijf Online ondersteuning
Gegevensverlies gedetecteerd	De RAID-schijfarray bevat fouten en de stations hebben beschadigde gegevens.	Controleer de schijfstatus op fouten. Als de schijf fouten bevat, vervangt u de schijf Online ondersteuning
Verslechterd	De RAID-schijfarray bevat fouten maar uw gegevens zijn nog toegankelijk.	Installeer een ondersteund WD-station om de RAID-schijfarray opnieuw op te bouwen.
In orde	De RAID-schijfarray is in orde. Uw gegevens zijn toegankelijk.	Er is momenteel geen actie vereist.
Niet geconfigureerd	Er is geen RAID-schijfarray gemaakt. Eén of beide schijven zijn nieuw.	Bouw de array opnieuw op of bouw een nieuwe RAID-array.
Opnieuw opbouwen mislukt	De RAID-schijfarray kon niet opnieuw worden opgebouwd maar uw gegevens zijn nog toegankelijk.	Probeer de rij nogmaals opnieuw op te bouwen. Controleer of de schijfstatus om te zien of er een defecte schijf is.

RAID-status	Beschrijving	Oplossing
Opnieuw opbouwen (n%)	De RAID-schijfarray wordt opnieuw opgebouwd maar uw gegevens zijn nog toegankelijk.	Laat het opnieuw opbouwen van de RAID-array volledig beëindigen.
Onbekend	De RAID-configuratie is onbekend.	Klik op Configureren om een nieuwe RAID-schijfarray te maken of om de oorspronkelijke schijven opnieuw te installeren.

Schijfstatus

Voer deze stappen uit om de huidige status voor Schijf 1 en Schijf 2 op te vragen:

1. Open de WD Drive Utilities-software.
2. Als u meer dan één ondersteund apparaat hebt aangesloten op uw computer, selecteert u het apparaat dat u wilt bekijken.
3. Klik op **RAID-beheer** in het bovenste menu.
4. Als deze nog niet is gemarkeerd, klikt u op de optie **RAID-status**. Hiermee wordt "Status schijf 1" en "Status schijf 2" weergegeven.

Status schijf 1 en **Status schijf 2** – gebruiken de volgende tabel om inzicht te krijgen in de verschillende waarde voor de schijfstatus:

Tabel 6.3

Schijfstatus	Beschrijving	Oplossing
Schijf niet ondersteund	Het schijfmodel wordt niet ondersteund.	Vervang de schijf door een ondersteund product. Online ondersteuning
Leeg	Er is geen schijf geplaatst, maar dat werd ook niet verwacht.	U kunt een schijf toevoegen om de opslagcapaciteit van het apparaat uit te breiden.
Mislukt	De schijf heeft een fout.	Vervang deze schijf onmiddellijk. Online ondersteuning
Id komt niet overeen	De metagegevens van de schijf komen niet overeen met het serienummer. Waarschijnlijk zijn de metagegevens beschadigd.	Maak een nieuwe RAID-schijfarray
Onvoldoende capaciteit	De schijf die u hebt geplaatst heeft onvoldoende capaciteit om deel uit te kunnen maken van de gespiegelde RAID-schijfarray.	Plaats een schijf met voldoende capaciteit. U kunt ook de schijf met de geringere capaciteit gebruiken om een nieuwe RAID-schijfarray van geringere capaciteit te maken, maar hierdoor zouden al uw gegevens worden gewist.
Ontbreekt	De verwachte schijf is niet geïnstalleerd.	Plaats de schijf die deel uitmaakte van de oorspronkelijke RAID-configuratie. U kunt ook de eerdere RAID-array opnieuw opbouwen of een nieuwe RAID-array maken (waarbij uw gegevens worden gewist).

Schijfstatus	Beschrijving	Oplossing
Nieuwe schijf	De geïnstalleerde schijf is niet geconfigureerd.	Klik op de optie Configuratie en configureer de RAID-schijfarray opnieuw.
Online	De schijf is in orde en maakt deel uit van de RAID-schijfarray.	Er is momenteel geen actie vereist.
Opnieuw opbouwen	De schijf is de doelschijf voor het opnieuw opbouwen en dat opnieuw opbouwen is nog bezig.	Laat het opnieuw opbouwen volledig beëindigen.

RAID-configuratie

Voorzichtig! Als de RAID-configuratie wordt gewijzigd, worden alle gegevens op het apparaat gewist! Ga niet door met dit proces als u niet wilt dat de gegevens op uw WD-apparaat worden gewist. Wanneer u de apparaatconfiguratie wijzigt, wordt ook uw wachtwoord verwijderd. Als u een wachtwoord gebruikt om uw apparaat te beschermen, moet u dit opnieuw maken nadat u de apparaatconfiguratie hebt gewijzigd. Zie "[Het apparaat beveiligen met een wachtwoord](#)" voor deze instructies.

De RAID-configuratie voor uw WD-apparaat kan worden gewijzigd om aan verschillende opslagcriteria te voldoen die deze RAID-niveaus omvatten: RAID 0, RAID 1 en JBOD. Gebruik de volgende stappen om de RAID-configuratie te wijzigen:

1. Open de WD Drive Utilities-software.
2. Als u meer dan één ondersteund apparaat hebt aangesloten op uw computer, selecteert u het apparaat dat u wilt instellen.
3. Klik op **RAID-beheer** in het bovenste menu.
4. Klik op **Configuratie** in het menu RAID-beheer.
5. Het eerste item in de lijst is "Huidige configuratie". Daaronder staan de configuratieopties: Stripe (RAID 0), Mirror (RAID 1) en Individuele schijven (JBOD). Klik op het keuzerondje naast de optie die u wilt gebruiken.
6. Voer vervolgens een nieuwe volumenaam in het veld **Volumenaam** in of gebruik de naam die al in het veld is ingevuld.
 - a. Als u de optie Stripe (RAID 0) of Mirror (RAID 1) selecteert, is er slechts één veld Volumenaam.
 - b. Als u de optie Individuele schijven (JBOD) kiest, ziet u twee (2) velden Volumenaam, één voor Schijf 1 en één voor Schijf 2. U kunt een nieuwe volumenaam invoeren voor elk veld of de al ingevulde naam gebruiken.
7. Selecteer het "Type" voor elke volumenaam die beschikbaar wordt gesteld. Dit zijn er één of twee.
 - a. Voor Windows zijn de volgende opties beschikbaar voor Type: NTFS en exFAT.
 - b. Voor macOS/OS X zijn de volgende opties beschikbaar voor Type: HFS+J en exFAT
8. Nadat u de schijfconfiguratie hebt geselecteerd, een of meer volumenaamen hebt ingevoerd en het type hebt opgegeven, klikt u op het selectievakje om te bevestigen dat u begrijpt dat met dit proces alle gegevens op de schijf permanent worden gewist.
9. Als u ervoor kiest om dit proces te annuleren, klikt u op **Sluiten**. Anders gaat u verder met de volgende stap.
10. Klik op de knop **Configureren**.

11. Tijdens dit proces vraagt het besturingssysteem u mogelijk om uitvoering van het bestand WD Quick Formatter.exe. Klik op **Ja** om verder te gaan.
12. Dit proces neemt meerdere minuten in beslag omdat de RAID-configuratie verandert en de schijven opnieuw worden geformatteerd.
13. Als het proces is voltooid, wordt het menu RAID-beheer opnieuw weergegeven met de nieuwe "Huidige configuratie". Mogelijk wordt er een dialoogvenster met een bevestigingsbericht weergegeven dat het proces is voltooid. Als dit venster wordt weergegeven, klikt u op de knop **Sluiten** in het venster.
14. Klik op **Sluiten** om de WD Drive Utilities-software te sluiten.

Instellingen

Sluimerfunctie

In het gedeelte Instelling bevindt zich de sluimerfunctie. Met de Sluimerfunctie wordt het apparaat na een bepaalde inactieve periode uitgeschakeld om stroom te besparen en om slijtage van het apparaat op de lange termijn te voorkomen. Voer deze stappen uit om deze functie in of uit te schakelen:

1. Open de WD Drive Utilities-software.
2. Als u meer dan één ondersteund apparaat hebt aangesloten op uw computer, selecteert u het apparaat dat u wilt instellen.
3. Klik op **Instellingen** in het bovenste menu.
4. Klik in het gedeelte Sluimerfunctie van het dialoogvenster Instellingen op de AAN/UIT-knop om deze functie in of uit te schakelen.
 - a. Als u deze functie inschakelt, selecteert u de tijdslimiet voor activering van de sluimerfunctie in het keuzemenu **Tijd selecteren**.
5. Klik op **Sluiten** om de WD Drive Utilities-software te sluiten.

LED-instellingen

In het gedeelte Instellingen bevindt zich de functie LED-instellingen. Hiermee kunt u de LED-indicator aan de voorzijde van het WD-apparaat in- of uitschakelen. Als de LED is uitgeschakeld en er treedt een fout op in het apparaat, wordt automatisch de LED ingeschakeld zodat deze kan aangeven dat er een probleem met het apparaat is. Voer deze stappen uit om deze functie in of uit te schakelen:

1. Open de WD Drive Utilities-software.
2. Als u meer dan één ondersteund apparaat hebt aangesloten op uw computer, selecteert u het apparaat dat u wilt instellen.
3. Klik op **Instellingen** in het bovenste menu.
4. Klik in het gedeelte LED-instellingen van het dialoogvenster Instellingen op de AAN/UIT-knop om deze functie in of uit te schakelen.
5. Nadat u op de AAN/UIT-knop hebt geklikt, wordt een dialoogvenster met een bevestigingsbericht weergegeven. Klik op **Sluiten** in het dialoogvenster met het bevestigingsbericht.
 - a. De AAN/UIT-knop wordt pas in de nieuwe positie geplaatst om de nieuwe instelling aan te geven nadat u het dialoogvenster met het bevestigingsbericht hebt gesloten.
6. Klik op **Sluiten** om de WD Drive Utilities-software te sluiten.

Schijf wissen

Voorzichtig! Als uw apparaat wordt gewist, worden alle gegevens verwijderd! Dit omvat de WD-software en alle ondersteuningsbestanden en hulpprogramma's die zijn meegeleverd met het apparaat. De WD-programma's waarvan u momenteel gebruikmaakt worden echter niet verwijderd. U kunt deze downloaden om uw apparaat naar de oorspronkelijke configuratie te herstellen nadat u het hebt gewist via de pagina [WD-software en downloads](#).

De functie Schijf wissen is tweeledig: de schijf wordt gewist en vervolgens opnieuw geformatteerd. Het formatteringsproces kan worden gewijzigd met dit hulpprogramma, waarbij u kunt kiezen uit NTFS, exFAT en HFS+J. U kunt het beste de NTFS-formattering gebruiken als een schijf of apparaat is verbonden met een computersysteem waarop een Windows-besturingssysteem wordt uitgevoerd en de HFS+J-formattering als een schijf of apparaat is verbonden met een computersysteem waarop een macOS/OS X-besturingssysteem wordt uitgevoerd.

1. Open de WD Drive Utilities-software.
 2. Als u meer dan één ondersteund apparaat hebt aangesloten op uw computer, selecteert u het apparaat dat u wilt wissen.
 - Als het apparaat is vergrendeld, wordt u gevraagd het wachtwoord in te voeren om het te ontgrendelen.
-

Opmerking: Als vijf pogingen om het wachtwoord in te voeren voor het ontgrendelen van het apparaat zijn mislukt, ziet u het bericht **5 onjuiste pogingen**. De optie voor het invoeren van een wachtwoord is dan niet meer beschikbaar. Ga verder met stap 3.

3. Klik op de optie **Schijf wissen** in het bovenste menu.
4. Voer een nieuwe volumenaam in het veld **Volumenaam** in.
5. Selecteer het formatteringstype NTFS, exFAT of HFS+J (uitsluitend op een Mac-systeem).
6. **Voorzichtig!** Met dit proces worden alle gegevens op het geselecteerde apparaat gewist. Als u ervoor kiest om door te gaan, klikt u op het selectievak naast de disclaimer "Ik begrijp het".
7. Klik op **Schijf wissen**.
8. Uw besturingssysteem vraagt u mogelijk het bestand WD Quick Formatter.exe uit te voeren. Als u uw schijf wilt wissen, doet u dit.
9. In de WD Drive Utilities-software wordt een status weergegeven voor het wisproces van de schijf. Na voltooiing, wordt het bericht "Schijf is gewist" weergegeven.

Raadpleeg onze [Knowledge Base-artikelen](#) voor hulp bij het partitioneren en formatteren van het apparaat zonder de WD Drive Utilities-software.

Acronis® True Image™ WD Edition

Western Digital stelt Acronis True Image WD Edition beschikbaar. Dit is een speciale versie van Acronis True Image voor klanten van WD.

Acronis True Image WD Edition kan harde schijven klonen en een back-up van het besturingssysteem, toepassingen, instellingen en al uw gegevens maken, terwijl het bovendien alle vertrouwelijke gegevens die u niet langer nodig hebt op veilige wijze kan vernietigen. Acronis True Image WD Edition biedt u alle essentiële hulpmiddelen voor het herstellen van uw computersysteem wanneer zich een ramp voordoet, zoals het verliezen van gegevens, het per ongeluk verwijderen van kritieke bestanden of mappen of het crashen van een complete harde schijf.

Opmerking: Acronis True Image WD Edition-software wordt uitsluitend beschikbaar gesteld via de pagina Downloads en software van WD Support. De versie van Acronis True Image die beschikbaar is via de WD Discovery-software is **niet** de WD Edition en is een artikel dat door Acronis te koop wordt aangeboden. Als klant van WD kunt u ervoor kiezen de gratis Acronis True Image WD Edition te gebruiken of de Acronis True Image-software aan te schaffen bij Acronis.

Downloaden en installeren

Download de Acronis True Image WD Edition-software van de pagina [Software downloaden](https://support.wdc.com/downloads.aspx) van WD: <https://support.wdc.com/downloads.aspx>

Acronis True Image WD Edition installeren op een Windows-pc

- [Antwoord-id 10444](#) | Acronis True Image WD Edition installeren op een Windows-pc

.....

Een back-up uitvoeren

In dit artikel wordt beschreven hoe Acronis True Image WD Edition kan worden gebruikt voor het maken van een back-up van gegevens van een computersysteem naar een My Book Duo-apparaat.

Een back-up uitvoeren met Acronis True Image WD Edition-software

- [Antwoord-id 3689](#) | Een back-up uitvoeren met Acronis True Image WD Edition-software

.....

Herstelbewerking uitvoeren

In dit artikel wordt beschreven hoe Acronis True Image WD Edition kan worden gebruikt voor het herstellen van gegevens naar een computersysteem vanaf de back-up van een image op een My Book Duo-apparaat.

Een back-up van een image terugzetten vanuit Acronis True Image WD Edition-software

- [Antwoord-id 18196](#) | Een back-up van een image terugzetten vanuit Acronis True Image WD Edition-software

.....

8

Problemen oplossen

Als u problemen hebt bij de installatie of bij het gebruik van dit product, raadpleegt u dit hoofdstuk met oplossingen of gaat u naar onze ondersteuningswebsite op <http://support.wdc.com> en zoekt u in onze kennisbank voor hulp.

Een schijf vervangen

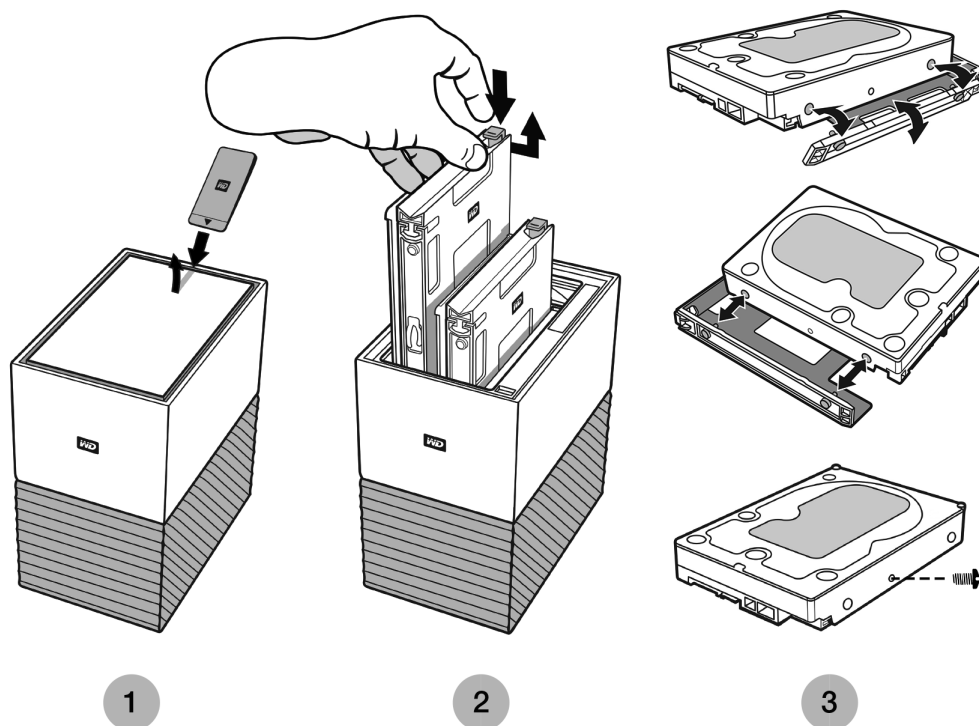
Op het My Book Duo-apparaat kan door de gebruiker onderhoud worden uitgevoerd. U kunt een upgrade uitvoeren en de schijven in het apparaat vervangen. Als het hele apparaat defect is, kan het als complete eenheid worden teruggestuurd naar WD.

Waarschuwing! De hardware voor een My Book Duo-apparaat **biedt geen ondersteuning voor de hot-swapfunctie** bij het verwijderen of toevoegen van een schijf. Schakel de eenheid uit voordat u een schijf verwijdert of toevoegt. Als u zich niet aan deze instructie houdt, kan de schijf of het apparaat beschadigd raken en kan uw garantie ongeldig worden.

Opmerking: Als het model van het My Book Duo-apparaat oorspronkelijk een capaciteit van 12 TB of minder had en er wordt een upgrade uitgevoerd van de schijven om de capaciteit te verhogen tot meer dan 12 TB, moet de voedingsadapter worden bijgewerkt naar de gespecificeerde eenheid van 12 volt, 4 amp (48 watt). Een bijgewerkte voedingsadapter is verkrijgbaar via WD Support. Referentie: [Antwoord-id 8 van de Knowledge Base](#).

Verwijderen

Als uw My Book Duo-apparaat nog steeds de schijf bevat die u wilt vervangen, moet u deze eerst verwijderen voordat u de nieuwe kunt aanbrengen.

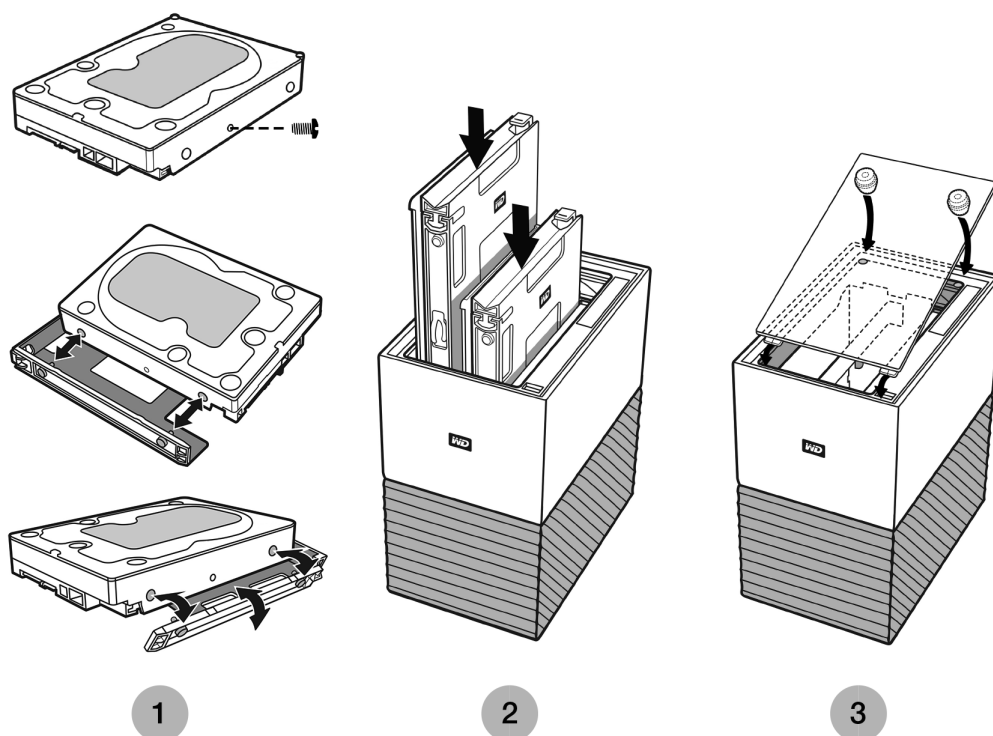


Afbeelding 8.1

1. Leg, zoals hierboven geïllustreerd in afbeelding 8.1, de harde schijven bloot door het bovendeksel vanaf de achterrand te openen met het meegeleverde gereedschap voor vervanging van schijven.
2. Elke harde schijf wordt op zijn plaats gehouden door een bevestigde lade en deze lade heeft een kunststof grendel aan één uiteinde.
 - Druk voorzichtig met uw wijsvinger op de kunststof grendel zodat deze loskomt van het metalen frame van het apparaat.
 - Pak, terwijl u voorzichtig op de kunststof grendel drukt, de kunststof lade met uw vingertoppen vast en trek voorzichtig. De lade en harde schijf zouden gemakkelijk moeten kunnen worden omhoog getild en naar buiten geschoven.
3. Nadat de combinatie van harde schijf en lade volledig uit de eenheid zijn verwijderd, verwijdert u de kunststof lade van de harde schijf.
 - De lade is aan de harde schijf bevestigd met vier pennen.
 - Buig, zoals hierboven geïllustreerd in afbeelding 8.1, de lade voorzichtig zodat de pennen loskomen uit de zijkanten van de harde schijf. Verwijder de lade en bewaar deze. **Stuur niet** een harde schijf terug naar WD met de lade. De lade wordt niet naar u teruggestuurd.
 - Verwijder, nadat de lade is verwijderd, de ene schroef uit de zijkant van de harde schijf, zoals geïllustreerd in afbeelding 8.1. Bewaar deze schroef voor de harde schijf die wordt teruggeplaatst in de eenheid. Deze schroef wordt niet meegeleverd met een vervangende schijf.

Toevoegen

Controleer, voordat u een harde schijf toevoegt aan uw My Book Duo-apparaat, of er zich geen harde schijf bevindt in de sleuf waarin u de nieuwe schijf wilt installeren en dat de eenheid is uitgeschakeld. Als u eerst een harde schijf moet verwijderen, volgt u de instructies hierboven.



Afbeelding 8.2

1. Breng de schroef aan die u hebt bewaard voor de harde schijf die u hebt verwijderd en breng vervolgens de kunststof lade aan die is meegeleverd en ontworpen voor het My Book Duo-apparaat.
 - Breng de schroef aan zoals geïllustreerd in afbeelding 8.2 voordat u de kunststof lade aanbrengt.
 - Breng vervolgens de kunststof lade voor harde schijven aan die past aan de onderzijde of printplaatzijde van de harde schijf.
 - Het uiteinde van de lade dat is gesloten en dat de grendel bevat moet zich aan de kant van de harde schijf bevinden met het kleine barcodelabel met het serienummer.
 - Breng, zoals geïllustreerd in afbeelding 8.2, de schijf aan in het niet-flexibele gedeelte van de lade zodat de pennen goed passen.
 - Buig vervolgens het tegenoverliggende uiteinde van de kunststof lade zodanig dat de kleine pennen aan de binnenkant van de lade in de openingen aan de zijkant van de harde schijf passen. Zorg ervoor dat de pennen stevig verbonden blijven met de laden. De pennen kunnen losraken.
2. Nadat de lade is bevestigd, schuift u de schijf in het My Book Duo-apparaat. De combinatie van schijf en lade zou gemakkelijk naar binnen moeten schuiven. Forceer dit niet. Als de schijf niet gemakkelijk naar binnen schuift, controleert u of de schijflade correct is verbonden met de schijf.

- **Opmerking over de positie:** De zijkant van de harde schijf met de SATA-connector en de voedingsconnector moet naar beneden wijzen in de eenheid. De zijkant van de harde schijf met het kleine barcodelabel met het serienummer moet naar boven wijzen. De grendel moet zich aan de zijde van de lade bevinden die zich het dichtst bij het achterpaneel van de eenheid bevindt.
 - De schijf is volledig geplaatst wanneer de kunststof grendel verbinding maakt of vastklikt in het metalen frame van de eenheid.
3. Breng de bovenklep weer aan op het My Book Duo-apparaat.
- Zoals u ziet, heeft één uiteinde gebogen scharnieren die als eerste naar binnen gaan. Druk vervolgens de andere kant van de klep naar beneden totdat deze evenwijdig is aan de bovenkant van het My Book Duo-apparaat.

SES-stuurprogramma - Wat is dat?

PROBLEEM: Windows probeert een stuurprogramma te installeren met de naam *SES-stuurprogramma* telkens wanneer ik mijn externe apparaat aansluit op een computer. Wat doet dit stuurprogramma, waarvoor is het nodig en hoe kan ik ervoor zorgen dat de meldingen om het stuurprogramma te installeren ophouden?

OORZAAK: My Book -apparaten van Western Digital vereisen een speciaal communicatiekanaal (SCSI) als zij verbonden zijn met een personal computer om bepaalde functies, zoals wachtwoordbeveiliging, LED-beheer en toegang tot apparaatgegevens mogelijk te maken.

Bij de installatie detecteert het Windows-besturingssysteem dit SCSI-communicatiekanaal en probeert een SES-stuurprogramma (SCSI Enclosure Services) te installeren. Dit stuurprogramma wordt alleen gebruikt door het externe WD-apparaat en wordt standaard geïnstalleerd als het apparaat voor het eerst wordt aangesloten op de computer.

Als het stuurprogramma niet is geïnstalleerd of als u ervoor hebt gekozen de WD Discovery-software niet te installeren, blijft Windows vragen om de installatie van het stuurprogramma telkens wanneer het apparaat wordt aangesloten. Dit gaat door totdat het SES-stuurprogramma is geïnstalleerd.

OPLOSSING: Wij adviseren u de WD Discovery-software te installeren om dit probleem op te lossen. U kunt echter ook het SES-stuurprogramma zelfstandig installeren door de optie "De software automatisch installeren" op het pop-upschermb van Windows te selecteren. Windows zoekt automatisch het Windows SES-stuurprogramma online en installeert het, waarnaar de prompt verdwijnt.

Knowledge Base en FAQ

De volgende secties bieden nuttige tips en Knowledge Base-artikelen van WD en andere bronnen voor uw WD-product.

Veelgestelde vragen

De WD-software verwijderen – Windows

Gebruik de Windows-functie voor het installeren of verwijderen van programma's om de WD-software van uw computer te verwijderen.

1. Ga naar Configuratiescherm.
2. Selecteer de categorie Programma's en onderdelen. In sommige versies van Windows heet deze categorie gewoon Programma's.
3. Kies het programma dat u wilt verwijderen en klik op **Verwijderen**.
 - a. Als de WD Discovery-software wordt verwijderd, wordt de WD Drive Utilities-software eveneens automatisch verwijderd.
4. Als u een vraag "Weet u zeker..." krijgt voorgelegd, klik dan op **Ja**.

De WD-software verwijderen – macOS

Gebruik Finder om de WD-software van uw computer te verwijderen.

1. Open Finder en ga naar Applicaties.
2. Selecteer de WD-software die u wilt verwijderen en sleep het pictogram naar de prullenbak.
 - a. Als de WD Discovery-software wordt verwijderd, wordt de WD Drive Utilities-software eveneens automatisch verwijderd.
3. Als een dialoogvenster voor verwijderen wordt weergegeven, klikt u op **Verwijder**.

Knowledge Base-artikelen van WD

Alle referenties naar de Knowledge Base van WD hieronder kunnen worden bekeken op: support.wdc.com/knowledgebase. Voer de hieronder vermelde antwoord-id in het zoekveld in. U kunt ook op de hieronder vermelde antwoord-id klikken voor een directe koppeling.

Online gebruikershandleiding voor WD Discovery-software

- [Antwoord-id 17312](#) | Online gebruikershandleiding voor WD Discovery

.....

Oplossingen en problemen oplossen in WD Discovery-software

- [Antwoord-id 19506](#) | Oplossingen en problemen oplossen in WD Discovery-software

.....

Een WD-schijf partitioneren en formatteren op Windows en macOS

- [Antwoord-id 3865](#) | Een WD-schijf partitioneren en formatteren op Windows en macOS

.....

Een externe schijf van WD fysiek aansluiten of loskoppelen

- | [Antwoord-id 5316](#) | Een externe schijf van WD fysiek aansluiten, loskoppelen en installeren op een Windows-pc of Mac.

.....

Problemen bij het opstarten van een pc terwijl een externe USB-schijf is aangesloten

- [Antwoord-id 1201](#) | Problemen bij het opstarten van een pc terwijl een externe USB-schijf is aangesloten

.....

Windows of macOS kan mijn schijf niet vinden

- [Antwoord-id 14925](#) | Windows of macOS kan mijn schijf niet vinden

.....

Uitleg van exFAT

- [Antwoord-id 3849](#) | Uitleg van exFAT

.....

Downloadlocatie voor software

- [Antwoord-id 7](#) | Locatie voor downloaden software, hulpprogramma's, firmware-updates en stuurprogramma's voor WD-producten

.....

Een RMA ontvangen ter vervanging van een defect product of een voeding of USB-kabel aanvragen voor een WD-product

- [Antwoord-id 8](#) | In dit antwoord wordt uitgelegd hoe u een RMA (Return Merchandise Authorization) kunt maken ter vervanging van een defect product bij Western Digital of hoe u een voedingseenheid of interfacekabel kunt aanvragen voor een product van WD.

.....

Andere Knowledge Base-artikelen

Back-up via Apple® Time Machine®

Time Machine is de ingebouwde back-upfunctie van uw Mac. Gebruik de volgende instructies van Apple voor gebruik van dit programma:

- [HT 201250](#) | Time Machine gebruiken voor het maken van een back-up of het herstellen van uw Mac

.....

Back-up in Microsoft® Windows®

De stapsgewijze instructies voor het back-up- en herstelproces van Windows varieert afhankelijk van de versie van het Windows-besturingssysteem dat u hebt geïnstalleerd. Gebruik het volgende Microsoft-artikel om toegang te krijgen tot deze instructies.

- [Artikel-id: 17127](#) | Een back-up maken van uw pc en deze herstellen

.....

Conformiteit en garantie-informatie

Deze bijlage bevat de volgende onderwerpen:

[Wettelijke conformiteit](#)

[Conformiteit met milieuwetten \(China\)](#)

[Garantie-informatie](#)

[GNU General Public License \("GPL"\)](#)

Wettelijke conformiteit

FCC Klasse B-informatie

Het gebruik van dit apparaat is onderhevig aan de volgende voorwaarden:

- Dit apparaat mag geen schadelijke storing veroorzaken.
- Dit apparaat mag geen ontvangen storing accepteren, inclusief storing die een onwenselijke werking kan veroorzaken.

Dit apparaat is getest en in overeenstemming bevonden met de eisen voor een digitaal apparaat van Klasse B, conform Deel 15 van de FCC-bepalingen. Deze normen bieden redelijke garantie tegen schadelijke storingen bij installatie in een woonomgeving. Dit apparaat genereert, gebruikt en kan radiofrequentie-energie uitstralen en kan, indien niet conform de instructies geïnstalleerd en gebruikt, ernstige storing van radio- of televisieontvangst veroorzaken. Er is echter geen garantie dat er geen storing zal optreden in een bepaalde installatie. Als deze apparatuur schadelijke storingen aan radio- of televisieontvangst veroorzaakt, wat bepaald kan worden door de apparatuur uit en aan te zetten, kunt u de storing door één van de volgende maatregelen proberen te verhelpen:

- Richt de ontvangstantenne in een andere richting of verplaats de antenne.
- Vergroot de afstand tussen de apparatuur en de ontvanger.
- Sluit de apparatuur aan op een stopcontact van een andere groep dan waarop de ontvanger is aangesloten.
- Raadpleeg de dealer of een ervaren radio-/televisietechnicus voor hulp.

Indien zonder de uitdrukkelijke goedkeuring van WD veranderingen of wijzigingen worden uitgevoerd, kan het recht op het gebruik van het apparaat komen te vervallen.

Verklaring ICES-003/NMB-003

Cet appareil numérique de la classe B est conforme à la norme NMB-003 du Canada.

Dit apparaat voldoet aan de Canadese norm ICES-003, Klasse B.

Veiligheidsnaleving

Goedgekeurd voor de VS en Canada. CAN/CSA-C22.2 No. 60950-1, UL 60950-1: Safety of Information Technology Equipment.

Approuvé pour les Etats-Unis et le Canada. CAN/CSA-C22.2 No. 60950-1, UL 60950-1: Sûreté d'équipement de technologie de l'information.

CE-conformiteit voor Europa

Markering door het CE-symbool geeft aan dat dit systeem voldoet aan de toepasselijke richtlijnen van de Europese Unie, inclusief de EMC-richtlijn (2014/30/EU), de richtlijn voor laagspanning (2014/35/EU), de EvP-richtlijn (2009/125/EC) en de RoHS-richtlijn (2011/65/Eu). Er is een conformiteitsverklaring opgesteld in overeenstemming met de toepasselijke richtlijnen dat in bezit is bij Western Digital Europa.

Conformiteit met milieuwetten (China)

产品中有害物质的名称及含量

部件名称	有害物质					
	铅 (Pb)	汞 (Hg)	镉 (Cd)	六价铬 (Cr (VI))	多溴联苯 (PBB)	多溴二苯醚 (PBDE)
机箱外壳与镜片	○	○	○	○	○	○
塑料其它部件	○	○	○	○	○	○
橡皮脚垫, 4 片	○	○	○	○	○	○
金属部件	X	○	○	○	○	○
硬碟/电路板组合	X	○	○	○	○	○
电缆线/电源	X	○	○	○	○	○

本表格依据SJ/T 11364-2014的规定编制。
 ○: 表示该有害物质在该部件所有均质材料中的含量均在GB/T 26572规定的限量要求以下。
 X: 表示该有害物质至少在该部件的某一均质材料中的含量超出GB/T 26572规定的限量要求。
 (在此表中, 企业可能需要根据实际情况对标记"X"的项目进行进一步的技术性解释。)

Garantie-informatie

Service verkrijgen

WD waardeert u als klant en stelt alles in het werk om u de beste service te leveren. Mocht u tegen een probleem aanlopen, geeft u ons dan eerst de kans om dit te verhelpen voordat u dit product retourneert. De meeste technische vragen kunnen worden beantwoord via onze kennisbank of de ondersteuning via onze e-mailservice op <http://support.wdc.com>. Als het antwoord niet aanwezig is, of als het uw voorkeur geniet, neemt u dan contact op met WD via het toepasselijke telefoonnummer vooraan in dit document. Als u een aanspraak wilt doen gelden, neem dan eerst contact op met de verkoper van wie u het product oorspronkelijk hebt gekocht. Als u geen contact kunt nemen met de leverancier bij wie u het Product oorspronkelijk hebt gekocht, bezoekt u onze website voor productondersteuning op <http://support.wdc.com> voor informatie over het verkrijgen van service of een Return Material Authorization (RMA; toestemming tot retournering van materiaal). Als wordt vastgesteld dat het product mogelijk defect is, ontvangt u een RMA-nummer en instructies voor het retourneren van het product. Retourzendingen waarvoor geen voorafgaande toestemming is verkregen (m.a.w. zonder RMA-nummer) worden op kosten van de koper geretourneerd.

Retourzendingen met voorafgaande toestemming moeten op kosten van de koper en verzekerd verzonden worden in een goedgekeurde verzenddoos naar het adres dat bij uw RMA-nummer vermeld staat. Als na ontvangst van een geldige aanspraak onder deze garantie WD of de verkoper van wie u het product oorspronkelijk hebt gekocht, vaststelt dat uw aanspraak geldig is, dan zal WD of de verkoper naar diens voorkeur het product ofwel repareren ofwel vervangen door een equivalent of beter product ofwel de kosten van het product aan u terugbetalen. U bent verantwoordelijk voor alle uitgaven die nodig zijn voor een aanspraak op deze garantie. De voordelen die deze garantie u biedt, gelden bovenop andere rechten en vergoedingen die beschikbaar zijn voor u volgens de Australische Competition and Consumer Act of de Nieuw-Zeelandse Consumer Guarantees Act. U dient de originele doos en verpakkingsmaterialen te bewaren voor opslag of verzending van uw WD-product. Als u exact wilt weten hoe lang de garantie geldig is, kunt u de vervaldatum van de garantie (serienummer vereist) controleren op <http://support.wdc.com>.

Beperkte garantie

WD garandeert dat het product bij normaal gebruik tijdens de hieronder vermelde periode vrij is van materiaalfouten en fouten door vakmanschap, en derhalve voldoet aan de specificaties van WD. De duur van uw beperkte garantie hangt af van het land waarin uw product is aangeschaft. De beperkte garantie is 3 jaar geldig in de regio Noord-, Zuid- en Midden-Amerika, 3 jaar in de regio Europa, het Midden-Oosten en Afrika, en 3 jaar in de regio Azië-Pacific, tenzij wetgeving anders vereist. Deze beperkte garantieperiode start op de aankoopdatum zoals vermeld op de kassabon. WD kan naar eigen goeddunken uitgebreide garanties ter verkoop aanbieden. WD is niet aansprakelijk voor producten die worden geretourneerd wanneer WD bepaalt dat het product van WD is gestolen of dat het genoemde defect a) niet aanwezig is, b) niet op redelijke wijze kan worden verholpen door schade die zich heeft voorgedaan voordat WD het product ontving of c) te wijten is aan misbruik, onjuiste installatie, wijziging (inclusief verwijdering of vernietiging van labels en het openen of verwijderen van externe behuizingen, inclusief het bevestigingsframe, tenzij het product op de lijst voor producten met beperkte onderhoudsmogelijkheden voor gebruikers staat en de specifieke wijziging binnen de van toepassing zijnde instructies valt, zoals beschreven op <http://support.wd.com>), ongeluk of verkeerde hantering terwijl het product in het bezit is van iemand anders dan WD. Onderhevig aan de bovenstaande beperkingen betreft de enige en uitsluitende garantie waartoe u gerechtigd bent tijdens de hierboven vermelde garantieperiode het herstel of de vervanging van het product door een vergelijkbaar of beter product en dit naar goeddunken van WD. De bovenstaande door WD geboden garantie geldt voor herstelde of vervangen producten voor het resterende deel van de oorspronkelijke garantieperiode, dan wel negentig (90) dagen vanaf de datum van verzending van een hersteld of vervangen product, afhankelijk van welke periode het langste is.

De voorgaande beperkte garantie is de enige garantie die door WD geboden wordt en geldt uitsluitend voor producten die als nieuw verkocht worden. De in deze garantievoorwaarden geboden verhaalsmogelijkheden vervangen a) alle andere verhaalsmogelijkheden en garantievormen, hetzij uitdrukkelijk, impliciet of statutair, inclusief maar niet beperkt tot impliciete garanties van verkoopbaarheid of geschiktheid voor een bepaald doel en b) alle verplichtingen en vormen van aansprakelijkheid van WD voor schade, inclusief maar niet beperkt tot, incidentele, gevolg- of speciale schade, financiële verliezen, winstderving of gemaakte kosten, of verloren gegevens als gevolg van of in verband met de aankoop, het gebruik of de prestatie van het product, zelfs indien WD is gewezen op de mogelijkheid van zulke schade. In de Verenigde Staten staan sommige staten uitsluiting of beperking

van incidentele of gevolgschade niet toe, zodat het mogelijk is dat de bovenstaande beperkingen in uw geval niet gelden. Deze garantie biedt u specifieke rechten, en het is mogelijk dat u nog andere rechten hebt, omdat deze van staat tot staat verschillen.

Garantie-informatie (Australië/Nieuw-Zeeland)

Niets in deze garantie wijzigt iets aan uw wettelijke rechten volgens de Australische Competition and Consumer Act (wet op concurrentie en consumenten) of de Nieuw-Zeelandse Consumer Guarantees Act (wet op consumentengarantie). Deze garantie geeft de voorkeursbenadering van WD aan bij het oplossen van garantieaanspraken, omdat deze snel en eenvoudig is voor alle betrokkenen.

Met betrekking tot het product worden geen andere garanties gegeven, noch uitdrukkelijk noch impliciet bij wet, inclusief, maar niet beperkt tot, garanties die zijn opgenomen in de Sale of Goods Act (wet op de verkoop van goederen). Als u uw product hebt gekocht in Nieuw-Zeeland ten behoeve van bedrijfsactiviteiten, erkent u en gaat u ermee akkoord dat de Nieuw-Zeelandse Consumer Guarantees Act niet van toepassing is. In Australië kennen onze goederen garanties die niet kunnen worden uitgesloten volgens de Australische Consumer Law (consumentenwet). U hebt recht op een vervangend exemplaar of terugbetaling bij ernstige defecten en op compensatie voor elk ander redelijkerwijs voorzienbaar verlies of schade. U hebt ook recht op reparatie of vervanging van de goederen indien goederen niet van acceptabele kwaliteit blijken en het probleem geen belangrijk defect is. Wat een belangrijk defect is, staat uitgelegd in de Australische Consumer Law.

Service verkrijgen

WD waardeert u als klant en stelt alles in het werk om u de beste service te leveren. Mocht u tegen een probleem aanlopen, geeft u ons dan eerst de kans om dit te verhelpen voordat u dit product retourneert. De meeste technische vragen kunnen worden beantwoord via onze kennisbank of de ondersteuning via onze e-mailservice op <http://support.wdc.com>. Als het antwoord niet aanwezig is, of als het uw voorkeur geniet, neemt u dan contact op met WD via het toepasselijke telefoonnummer vooraan in dit document. Als u een aanspraak wilt doen gelden, neem dan eerst contact op met de verkoper van wie u het product oorspronkelijk hebt gekocht. Als u geen contact kunt nemen met de leverancier bij wie u het Product oorspronkelijk hebt gekocht, bezoekt u onze website voor productondersteuning op <http://support.wdc.com> voor informatie over het verkrijgen van service of een Return Material Authorization (RMA; toestemming tot retournering van materiaal). Als wordt vastgesteld dat het product mogelijk defect is, ontvangt u een RMA-nummer en instructies voor het retourneren van het product. Retourzendingen waarvoor geen voorafgaande toestemming is verkregen (m.a.w. zonder RMA-nummer) worden op kosten van de koper geretourneerd. Retourzendingen met voorafgaande toestemming moeten op kosten van de koper en verzekerd verzonden worden in een goedgekeurde verzenddoos naar het adres dat bij uw RMA-nummer vermeld staat. Als na ontvangst van een geldige aanspraak onder deze garantie WD of de verkoper van wie u het product oorspronkelijk hebt gekocht, vaststelt dat uw aanspraak geldig is, dan zal WD of de verkoper naar diens voorkeur het product ofwel repareren ofwel vervangen door een equivalent of beter product ofwel de kosten van het product aan u terugbetalen. U bent verantwoordelijk voor alle uitgaven die nodig zijn voor een aanspraak op deze garantie. De voordelen die deze garantie u biedt, gelden bovenop andere rechten en vergoedingen die beschikbaar zijn voor u volgens de Australische Competition

and Consumer Act of de Nieuw-Zeelandse Consumer Guarantees Act. U dient de originele doos en verpakkingsmaterialen te bewaren voor opslag of verzending van uw WD-product. Als u exact wilt weten hoe lang de garantie geldig is, kunt u de vervaldatum van de garantie (serienummer vereist) controleren op <http://support.wdc.com>.

Garantie

WD garandeert dat het product bij normaal gebruik, tijdens onderstaande garantieperiode, vrij is van gebreken in materiaal en vakmanschap en voldoet aan de specificaties van WD. De garantieperiode bedraagt 3 jaar in Australië en Nieuw-Zeeland, tenzij anders door de wet is bepaald. De duur van uw garantieperiode begint op de dag van aankoop zoals aangegeven op uw aankoopbon van een geautoriseerde distributeur of geautoriseerde wederverkoper. Bewijs van aankoop is vereist om in aanmerking te komen voor deze garantie en om de startdatum van deze garantie te bepalen. Garantie wordt niet gegeven, tenzij het product wordt geretourneerd aan een geautoriseerde distributeur, geautoriseerde wederverkoper of regionaal WD-retourcentrum waar het product aanvankelijk is verzonden door WD. WD kan naar eigen goeddunken uitgebreide garanties ter verkoop aanbieden. WD is niet aansprakelijk voor producten die worden geretourneerd wanneer WD vaststelt dat het product (i) niet is gekocht bij een geautoriseerde distributeur of geautoriseerde wederverkoper, (ii) niet is gebruikt volgens de specificaties en instructies van WD, (iii) niet is gebruikt voor het doel waarvoor het is bedoeld of (iv) van WD is gestolen, of dat het genoemde defect a) niet aanwezig is, b) niet op redelijke wijze kan worden verholpen door schade die zich heeft voorgedaan voordat WD het product ontving of c) te wijten is aan misbruik, onjuiste installatie, wijziging (inclusief verwijdering of vernietiging van labels en het openen of verwijderen van externe behuizingen, inclusief het bevestigingsframe, tenzij het product op de lijst voor producten met beperkte onderhoudsmogelijkheden voor gebruikers staat en de specifieke wijziging binnen de van toepassing zijnde instructies valt, zoals beschreven op <http://support.wdc.com>), ongeluk of verkeerde hantering terwijl het product in het bezit is van iemand anders dan WD.

PRODUCTEN ZIJN COMPLEXE EN KWETSBAAR ARTIKELN DIE VAN TIJD TOT TIJD PROBLEMEN KUNNEN VERTONEN WEGENS (A) EXTERNE OORZAKEN, WAARONDER ZONDER BEPERKING, ONJUISTE BEHANDELING, BLOOTSTELLING AAN HITTE, KOUDE EN VOCHTIGHEID EN STROOMUITVAL OF (B) INTERNE FOUTEN. ZULKE PROBLEMEN KUNNEN LEIDEN TOT VERLIES, BESCHADIGING, Vernietiging of wijziging van gegevens. MERK OP DAT U ZELF VERANTWOORDELIJK BENT VOOR VERLIES, BESCHADIGING, Vernietiging of wijziging van gegevens DOOR WELKE OORZAAK DAN OOK EN VOOR HET MAKEN VAN RESERVEKOPIËN EN BEVEILIGING VAN GEGEVENS TEGEN VERLIES, BESCHADIGING, Vernietiging of wijziging. U GAAT ERMEE AKKOORD DAT U ALLE GEGEVENS OP HET PRODUCT VOORTDUREND VEILIG STELT EN DAT U EEN RESERVEKOPIE MAAKT VOORDAT U ALGEMENE EN TECHNISCHE ONDERSTEUNING VRAAGT VAN WD.

In Australië geldt dat, als het product niet van een type is dat normaal gesproken wordt aangeschaft voor persoonlijk of huishoudelijk gebruik of consumptie en op voorwaarde dat dit eerlijk en redelijk is, WD zijn aansprakelijkheid beperkt tot vervanging van het product of het leveren van een equivalent of beter product.

Deze garantie geldt voor herstelde of vervangen producten voor het resterende deel van de oorspronkelijke garantieperiode, dan wel negentig (90) dagen vanaf de datum van verzending van een hersteld of vervangend product, afhankelijk van welke periode het langste is. Deze garantie is de enige garantie die door WD

geboden wordt en geldt uitsluitend voor producten die als nieuw verkocht worden.

GNU General Public License ("GPL")

De in dit product aanwezige firmware kan software van derden bevatten waarvoor een licentie geldt onder de GPL of Lesser General Public License ('LGPL'), (gezamenlijk, 'GPL Software'), en niet de licentieovereenkomst voor eindgebruikers van Western Digital. In overeenstemming met de GPL, indien van toepassing: 1) de broncode voor de GPL-software kan kosteloos worden gedownload vanaf <http://support.wdc.com> of is verkrijgbaar op cd voor een nominale prijs vanaf <http://support.wdc.com> of door te bellen met de klantenservice binnen drie jaar na datum van aankoop; 2) u mag de GPL-software hergebruiken, opnieuw distribueren en modificeren; 3) met betrekking tot uitsluitend de GPL-software, wordt geen garantie gegeven, in de mate die door de wet is toegestaan; en 4) een kopie van de GPL is hierbij inbegrepen, kan worden verkregen vanaf <http://www.gnu.org> en kan ook worden gevonden op <http://support.wdc.com>.

Het wijzigen of bewerken van de Software, inclusief, maar niet beperkt tot eventuele Open Source-software, geschiedt volledig op eigen risico. Western Digital is niet aansprakelijk voor dergelijke wijzigingen en bewerkingen. Western Digital biedt geen ondersteuning aan producten waarvan geprobeerd is de software te wijzigen die geleverd is door Western Digital.

Index

A

- Aan de slag [6](#)
- Accessoires - Kabels en voedingseenheden [33](#)
- Acronis True Image WD Edition [26](#)
- Acronis True Image WD Edition - Downloaden [26](#)
- Acronis True Image WD Edition - Een back-up uitvoeren [26](#)
- Acronis True Image WD Edition - Een back-up van een image terugzetten [27](#)
- Acronis True Image WD Edition - Installeren [26](#)

B

- Back-up maken naar cloudservice [13](#)
- Beperkte garantie [37](#)
- Bericht over SES-stuurprogramma [31](#)
- Beschrijving aan/uit-knop [4](#)
- Beschrijving LED aan voorzijde [3](#)
- Bestanden terugzetten met WD Backup [14](#)
- Bestandssysteem [2](#)

C

- Chinese bepalingen t.a.v. gebruik van gevaarlijke stoffen [36](#)
- Compatibiliteit met besturingssystemen [2](#)
- Conformiteit ICES-003/NMB-003 [35](#)
- Conformiteit met milieuwetten, China, gebruik van gevaarlijke stoffen [36](#)
- Conformiteit, wettelijke [35](#)

D

- De My Book Duo aansluiten [6](#)

E

- Een back-up maken van bestanden [12](#)
- Een externe schijf van WD loskoppelen [33](#)
- Een product van WD vervangen [33](#)
- Een schijf van WD wissen [25](#)
- Een schijf vervangen [28](#)

F

- FAQ [32](#)
- FCC Klasse B-informatie [35](#)
- Firmware-update [10](#)

G

- Garantie-informatie [36](#), [38](#), [39](#)
- GNU general public license [40](#)
- GPL-software [40](#)

H

- Het apparaat beveiligen met een wachtwoord [16](#)
- Het apparaat vergrendelen [16](#)

I

- Info over My Book Duo [1](#)
- Informatie over WD Backup [11](#)
- Inhoud van het pakket [2](#)
- Inhoud van verpakking [2](#)

K

- KB 10444 [26](#)
- KB 1201 [33](#)
- KB 14925 [33](#)
- KB 18196 [27](#)
- KB 3689 [26](#)
- KB 3849 [33](#)
- KB 3865 [33](#)
- KB 5316 [33](#)
- KB 7 [33](#)
- KB 8 - Een product van WD vervangen [33](#)
- Kensington-beveiligingsslot [4](#)
- Knowledge Base [32](#)

O

- Online gebruikershandleiding voor WD Discovery [32](#)
- Oplossingen en problemen oplossen in WD Discovery [32](#)

P

- Partitioneren en formatteren [33](#)
- Problemen bij het opstarten na het aansluiten van een USB-apparaat [33](#)
- Productkenmerken [1](#)
- Productregistratie [5](#)

R

- RAID-configuratie [23](#)
- RAID-status [21](#)
- RMA [33](#)

S

- Schijfstatus [22](#)
- Service [38](#)
- Service verkrijgen [36](#), [38](#)
- Sluimerfunctie [24](#)
- Software downloaden [33](#)
- Software-updates [9](#)
- Software, GPL [40](#)

[Stroomaansluiting 4](#)

T

[Terugzetten met WD Backup 14](#)

U

[Uitleg van exFAT 33](#)

[USB 3.1 Gen-1 4](#)

[USB-aansluitingen 4](#)

V

[Veelgestelde vragen 32](#)

[Veiligheidsnaleving 35](#)

[Voedingsadapter 4](#)

[Voedingseenheid 4](#)

[Voorzorgsmaatregelen 5](#)

W

[WD Backup - Back-upschema bewerken 15](#)

[WD Discovery 7](#)

[WD Drive Utilities - LED-instellingen 24](#)

[WD Drive Utilities - RAID-beheer 21](#)

[WD Drive Utilities - RAID-configuratie 23](#)

[WD Drive Utilities - RAID-status 21](#)

[WD Drive Utilities - Schijf wissen 25](#)

[WD Drive Utilities - Schijfstatus 22](#)

[WD Drive Utilities - Sluimerfunctie 24](#)

[WD Security - Apparaat ontgrendelen 17](#)

[WD Security - Vergrendeling van apparaat
uitschakelen 18](#)

[WD Security - Wachtwoord wijzigen 17](#)

[WD-software verwijderen – macOS 32](#)

[WD-software verwijderen – Windows 32](#)

[Welkom bij My Book Duo 1](#)

[Wettelijke conformiteit 35](#)

[Windows of macOS kan mijn schijf niet vinden 33](#)

WD, het logo van WD, My Book, WD Backup, WD Discovery, WD Drive Utilities en WD Security zijn gedeponeerde handelsmerken of handelsmerken van Western Digital Corporation of haar dochterondernemingen in de VS en/of andere landen. Alle andere merken zijn het eigendom van hun respectievelijke eigenaars. De weergegeven afbeeldingen kunnen afwijken van het feitelijke product. De productspecificaties kunnen zonder voorafgaande kennisgeving worden gewijzigd. Acronis en True Image zijn gedeponeerde handelsmerken of handelsmerken van Acronis International GmbH. Kensington is een handelsmerk van ACCO Brands Corporation en haar dochterondernemingen. Google Drive is een handelsmerk van Google Inc. Apple, Mac, OS X, macOS en Time Machine zijn handelsmerken van Apple Inc., gedeponeerd in de V.S. en andere landen. Dropbox is een handelsmerk van Dropbox, Inc. Facebook en Instagram zijn handelsmerken van Facebook, Inc. Microsoft, OneDrive en Windows zijn gedeponeerde handelsmerken of handelsmerken van Microsoft Corporation in de Verenigde Staten en/of andere landen. USB, USB SuperSpeed en USB Type-C zijn handelsmerken of gedeponeerde handelsmerken van USB Implementers Forum, Inc. Voor opslagcapaciteit is één gigabyte (GB) één miljard bytes en is één terabyte (TB) één biljoen bytes. De totale beschikbare capaciteit hangt af van de gebruiksomgeving.

© 2017 Western Digital Corporation of haar dochterondernemingen. Alle rechten voorbehouden.

Western Digital
3355 Michelson Drive, Suite 100

Irvine, Californië 92612 VS

4779-705166-G00